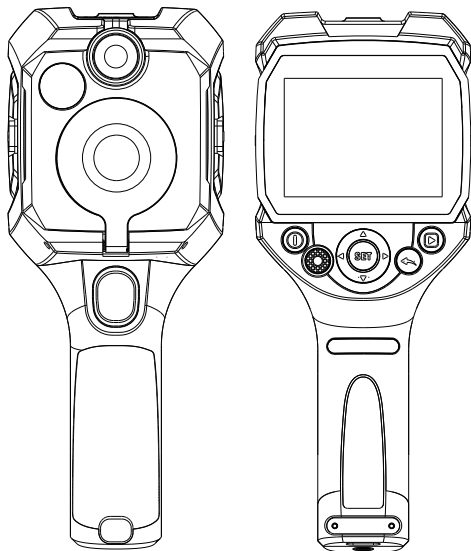


BENUTZER HANDBUCH

322.315 TEMPVIEWER 10800D



DE DEUTSCH

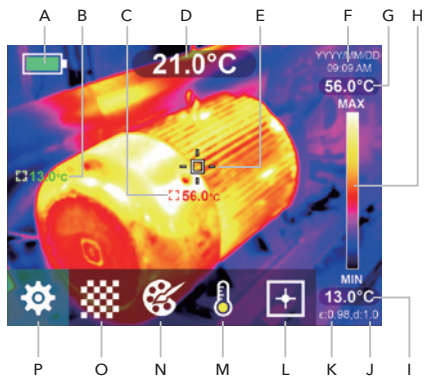
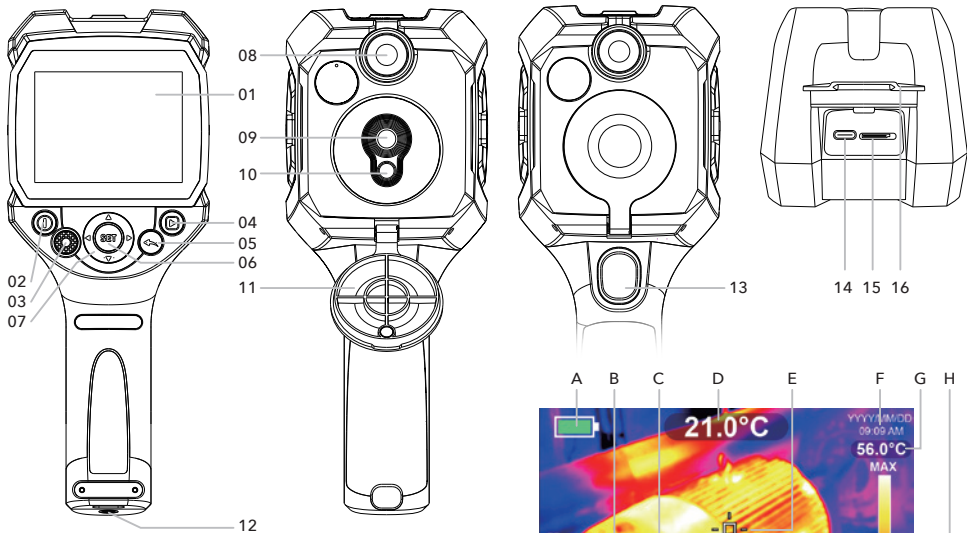
Handbuch
in Ihrer Sprache?

Siehe Rückseite



FUTECH
futech-tools.com

ÜBERSICHT



■ GEHÄUSE

- 01 3,5 Zoll Bildschirm
- 02 EIN-/AUS-Taste
- 03 LED-Licht-Taste
- 04 Bildspeicher
- 05 Zurück
- 06 Einstellungstaste
- 07 Nach-oben-/Nach-unten-/Links-/Rechts-Taste
- 08 LED-Taschenlampe
- 09 Infrarotkamera
- 10 Kamera für sichtbares Licht
- 11 Batterieabdeckung
- 12 1/4" Stativgewinde
- 13 Auslöser für die Bildaufnahme
- 14 USB-Anschluss (Typ C)
- 15 Mikro-SD-Kartenschlitz
- 16 Schutzabdeckung

■ BILDSCHIRM

- A Batterie status
- B Min. Temp. und Position
- C Max. Temp. und Position
- D Mittelpunkt Temperatur
- E Mittelpunkt
- F Aktuelles Datum und Uhrzeit
- G Max. Temp. des Farbbalkens
- H Farbbalken
- I Min. Temp. des Farbbalkens
- J Erkennungsabstand einstellen
- K Erkennungs-Emissionsgrad einstellen
- L Cursor-Optionen
- M Optionen für die Temperatureinheit
- N Optionen für die Palette
- O Optionen für die Mischung Infrarot/Sichtbar
- P Menü Einstellungen

KURZANLEITUNG

TASTE	NAME	FUNKTION	
2	EIN-/AUS-Taste	Halten	Das Gerät ein-/ausschalten
3	LED-Licht-Taste	1x Drücken 2x Drücken 3 x Drücken ...	Schalten Sie die Taschenlampe ein, 1 Gang Auf 2 Gänge schalten Schalten Sie die Taschenlampe AUS ...
4	Bildspeicher	Drücken	Die gespeicherten Bilder anzeigen
5	Zurück	Drücken	Zurück
6	Einstelltaste	Drücken	- Öffnen Sie das Einstellungsmenü ODER - Stellen Sie die gewählte Option ein

TASTE	NAME	FUNKTION	
13	Auslöser für die Bildaufnahme	Drücken	Ein Bild aufnehmen und speichern



SICHERHEIT

Bitte lesen Sie die Sicherheitshinweise in der separaten Broschüre, die dem Gerät beiliegt.

Bitte verwenden Sie zur Reinigung des Gehäuses ein feuchtes Tuch oder eine nicht zu konzentrierte Seifenlösung. Verwenden Sie keine Scheuermittel, Isopropylalkohol oder Lösungsmittel, um das Gehäuse, die Linse und die Fenster zu reinigen.

Bitte verwenden Sie dieses Produkt nicht in entflammaren, explosiven, dampfenden, feuchten oder korrosiven Umgebungen.

Bitte verwenden Sie das Gerät nicht mehr, wenn es beschädigt, fallen gelassen oder verändert wurde, um ungenaue Messergebnisse zu vermeiden.

ERSTMALIGE VERWENDUNG

Entfernen Sie alle Schutzfolien.

Der Li-Ionen-Akku wird vom Hersteller eingebaut. Vergewissern Sie sich, dass der Akku vollständig geladen ist.

BATTERIE UND LADEGERÄT

Dieses Gerät arbeitet mit einem 3,7V 5000mAh LI-ION-Akku (Typ 26650). Um diesen Akku aufzuladen, können Sie den USB-Anschluss (Typ C) [14] mit dem mitgelieferten USB-Kabel an Ihren Computer oder einen Netzadapter (nicht im Lieferumfang enthalten) anschließen.

HINWEIS

Während des Ladevorgangs steigt die Innentemperatur des Geräts an, was zu ungenauen Temperaturmessungen führen kann. Es wird nicht empfohlen, Messungen während oder direkt nach dem Aufladen durchzuführen.

Der Akku wird vom Hersteller eingebaut. Falls er ersetzt werden muss, wenden Sie sich an einen autorisierten Techniker.

VERWENDUNG

Drücken Sie die Einschalttaste [02], um das Gerät einzuschalten.

HINWEIS

Der Stromverbrauch kann die Innentemperatur des Geräts erhöhen. Um die Messgenauigkeit zu gewährleisten, sollten Sie das Gerät vor der

Messung etwa 10 Minuten lang aufwärmen, wenn es längere Zeit nicht benutzt wurde.

■ EINLEGEN DER MIKRO-SD-KARTE

Zum Speichern von Bildern ist eine Micro SD-Karte erforderlich.

- Stecken Sie die Micro SD-Karte in den Micro SD-Kartenschlitz [15].

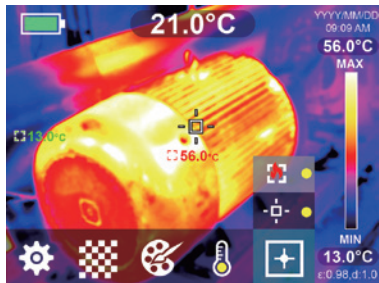
■ EIN BILD SPEICHERN

- Richten Sie das Gerät auf den Punkt, von dem Sie ein Wärmebild aufnehmen möchten
- Drücken Sie den Bildaufnahmeauslöser [13].

Das Bild, das derzeit auf dem Bildschirm zu sehen ist, wird gespeichert. Auf dem Bildschirm wird "SAVE OK" angezeigt.

■ BILDEINSTELLUNGEN

— CURSOR-OPTIONEN



Sie haben die Möglichkeit, die Anzeigen auf dem Bildschirm zu ändern.

- Drücken Sie die Einstellungstaste [06], um das Menü zu öffnen
- Navigieren Sie mit der Links- oder Rechtstaste [07] zu den Cursor-Optionen [L] und drücken Sie die Einstellungstaste [06].
- Navigieren Sie mit der Nach-oben- und Nach-unten-Taste [07] zu der Option, die Sie (de-)aktivieren möchten, und drücken Sie Set [06], um die Funktion zu (de-)aktivieren.

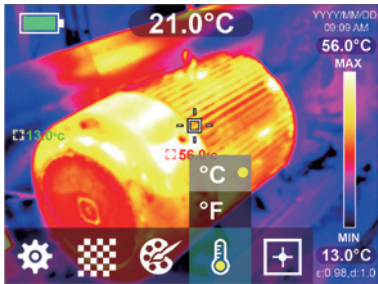
Der gelbe Punkt zeigt an, dass die Funktion aktiv ist.

-  Min. & Max. Temp. / Position auf dem Bildschirm

-  MITTELPUNKT AUF DEM BILDSCHIRM



OPTIONEN FÜR DIE TEMPERATUREINHEIT



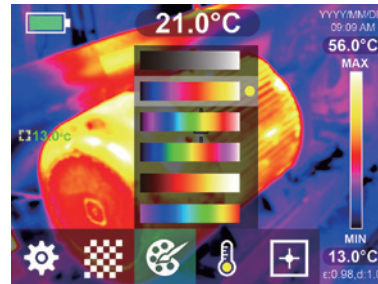
Dieses Gerät kann Temperaturen in Celcius oder Fahrenheit anzeigen.

- Drücken Sie die Einstellungstaste [06], um das Menü zu öffnen
- Navigieren Sie mit der Links- oder Rechtstaste [07] zu den Optionen für die Temperatureinheit [M] und drücken Sie die Einstellungstaste [06].
- Navigieren Sie mit der Nach-oben- und Nach-unten-Taste [07] zu der Einheit, die Sie verwenden möchten.

Der gelbe Punkt zeigt an, welche Einheit verwendet wird.

- °C ● Celcius
- °F ■ Fahrenheit

__ PALETTENOPTIONEN

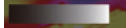




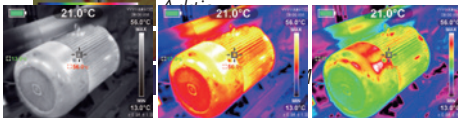
Es stehen 6 verschiedene Farbpaletten für die Anzeige des Wärmebildes zur Verfügung.

- Drücken Sie die Einstellungstaste [06], um das Menü zu öffnen
- Navigieren Sie mit der Links- oder Rechtstaste [07] zu den Palettenoptionen [N] und drücken Sie die Einstellungstaste [06].
- Navigieren Sie mit der Nach-oben- und Nach-unten-Taste [07] zu der Palette, die Sie

verwenden möchten.

Der gelbe Punkt zeigt an, welche Palette verwendet wird.

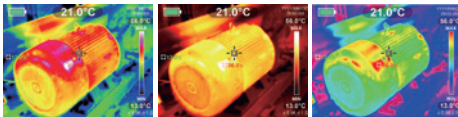
-  Weißglut-Modus
-  Bügeleisen-Modus
-  Medizinische Behandlung



Weißglut-Modus
Bildung

Eisen-Modus

Medizinische Behandlung

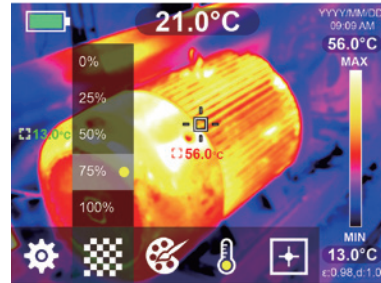


Arktis

Lava

Regenbogen-Modus

— INFRAROT/SICHTBAR-MISCHOPTIONEN



Dieses Gerät kann sowohl sichtbare Bilder als auch Wärmebilder oder eine Mischung aus beidem anzeigen.

- Drücken Sie die Einstellungstaste [06], um das Menü zu öffnen
- Navigieren Sie mit der Links- oder Rechtstaste [07] zu den Infrarot/Sichtbar-Mischoptionen [0] und drücken Sie die Einstellungstaste [06].
- Navigieren Sie mit der Nach-oben- und Nach-unten-Taste [07] zu der Mischung, die Sie verwenden möchten.



Der gelbe Punkt zeigt an, welche Mischung verwendet wird.

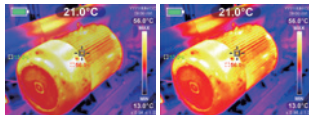
- 0% 0% Wärmebild
- 25% 25% Wärmebild
- 50% 50% Wärmebild
- 75% 75% Wärmebild
- 0% 100% Wärmebild



0% thermisch
100% sichtbar

25% thermisch
75% sichtbar

50% thermisch
50% sichtbar



75% thermisch
25% sichtbar

100% thermisch
0% sichtbar

■ LED-LICHT

Dieses Gerät verfügt über eine LED-Taschenlampe [08].

- (De-)aktivieren Sie die LED-Taschenlampe [08] durch Drücken der LED-Licht-Taste [03].

HINWEIS

Um zu vermeiden, dass die lange LED-Beleuchtung die Temperatur des Geräts erhöht und die Messgenauigkeit beeinträchtigt, schaltet sich die LED-Beleuchtung nach 5 Minuten Dauerbetrieb automatisch ab. Wenn Sie sie länger verwenden möchten, müssen Sie sie wieder einschalten.

■ EINSTELLUNGEN

- Drücken Sie die Einstellungstaste [06], um das Menü zu öffnen
- Drücken Sie die Einstellungstaste [06] erneut, um die Einstellungen aufzurufen
- Ändern Sie die gewünschte Einstellung wie in den folgenden Schritten beschrieben
- Schließen Sie das Einstellungsmenü, indem Sie die Return-Taste [05] so oft drücken, bis das Menü vollständig geschlossen ist und das Kamerabild wieder sichtbar ist.

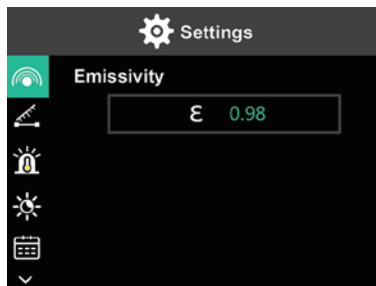
— EMISSIONSGRAD

Die Auswahl des richtigen Emissionsgrads ist für die Genauigkeit der Temperaturmessung sehr wichtig, da der Emissionsgrad einen erheblichen Einfluss auf die gemessene Oberflächentemperatur hat.

Sie können einen Emissionsgrad zwischen 0,01 und 0,99 einstellen.

HINWEIS

Weitere Informationen über den Emissionsgrad und eine kurze Liste mit Emissionsgradwerten finden Sie weiter unten in diesem Handbuch.



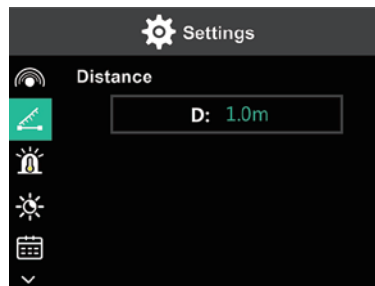
- Nachdem Sie das Einstellungsmenü aufgerufen haben, navigieren Sie mit der Nach-oben- und Nach-unten-Taste [07] zum Emissionsgrad und drücken Sie die Einstellungstaste [06].

WÄHLEN SIE MIT DER NACH-OBEN- UND NACH-UNTEN-TASTE [07] DEN GEWÜNSCHTEN EMISSIONSGRAD UND BESTÄTIGEN SIE MIT DER EINSTELLUNGSTASTE [06].

— ENTFERNUNGSEINSTELLUNGEN

Die Einstellung des Abstands vor der Erfassung kann eine genauere Temperaturerfassung gewährleisten.

Der Abstand kann von 0,10 bis 9,0 Meter eingestellt werden.



- Nachdem Sie das Einstellungsmenü aufgerufen haben, navigieren Sie mit der Nach-oben- und Nach-unten-Taste [07] zu Entfernung und drücken Sie Set [06].
- Wählen Sie mit der Nach-oben- und Nach-unten-Taste [07] die gewünschte Entfernung und



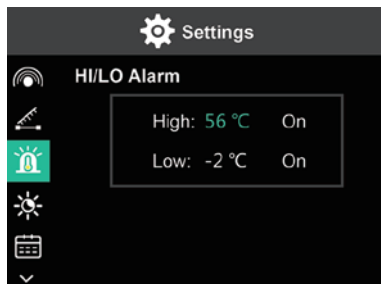
bestätigen Sie mit der Einstellungstaste [06].

__ EINSTELLUNG DER ALARMTEMPERATUR

Wenn Sie im Gerät Alarmwerte einstellen und diese aktivieren, erscheint eine Meldung auf dem Bildschirm, wenn diese Werte überschritten werden.

Der Hochtemperaturalarm kann von 40°C bis 400°C eingestellt werden.

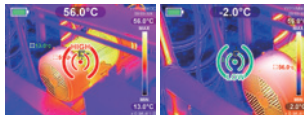
Der Niedrigtemperaturalarm kann von -20°C bis 40°C eingestellt werden.



- Nachdem Sie das Einstellungs Menü aufgerufen haben, navigieren Sie mit der Nach-oben- und Nach-unten-Taste [07] zu HI/LO Alarm und drücken Sie Set [06].
- Wählen Sie mit der Nach-oben- und Nach-unten-Taste [07] den gewünschten Hochtempe-

raturalarm aus und gehen Sie mit der Einstellungstaste [06] oder der Rechts-Taste [08] zum nächsten Schritt.

- Wählen Sie mit der Nach-oben- und Nach-unten-Taste [07], ob Sie den Alarm für hohe Temperaturen anzeigen (ON) oder nicht anzeigen (OFF) möchten, und gehen Sie mit der Einstellungstaste [06] oder der Rechtstaste [08] zum nächsten Schritt.
- Wählen Sie mit der Nach-oben- und Nach-unten-Taste [07] den gewünschten Niedrigtemperaturalarm und gehen Sie mit der Einstellungstaste [06] oder der Rechts-Taste [08] zum nächsten Schritt.
- Wählen Sie mit der Nach-oben- und Nach-unten-Taste [07], ob Sie den Niedrigtemperaturalarm anzeigen (ON) oder nicht anzeigen (OFF) möchten, und gehen Sie mit der Einstellungstaste [06] oder der Rechtstaste [08] zum nächsten Schritt.

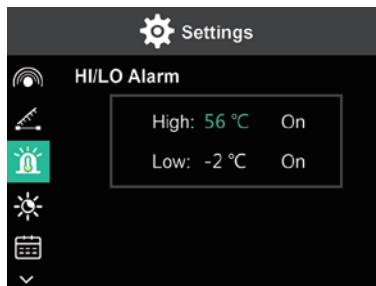


Hohe Temperatur

Niedrige Temperatur

__ HELLIGKEIT DES DISPLAYS

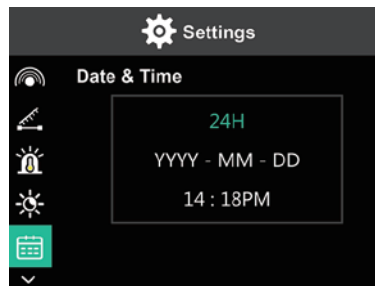
Es ist möglich, die Helligkeit des Bildschirms einzustellen.



- Nachdem Sie das Einstellungsmenü aufgerufen haben, navigieren Sie mit der Nach-oben- und Nach-unten-Taste [07] zu Helligkeit und drücken Sie auf Einstellen [06].
- Wählen Sie mit der Nach-oben- und Nach-unten-Taste [07] die gewünschte Entfernung und bestätigen Sie mit der Einstellungstaste [06].

__ EINSTELLUNG VON DATUM UND UHRZEIT

Sie können die Einstellungen für Datum und Uhrzeit anpassen.



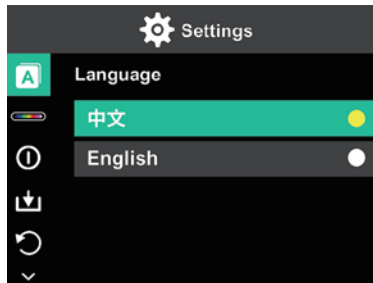
- Nachdem Sie das Einstellungsmenü aufgerufen haben, navigieren Sie mit der Nach-oben- und Nach-unten-Taste [07] zu Datum & Uhrzeit und drücken Sie Einstellen [06].
- Wählen Sie mit der Nach-oben- und Nach-unten-Taste [07] zwischen der 12H- oder 24H-Anzeige und gehen Sie mit der Einstellungstaste [06] oder der Rechts-Taste [08] zum nächsten Schritt.
- Verwenden Sie die Nach-oben- und Nach-unten-Tasten [07], um das Jahr einzustellen, und gehen Sie mit der Einstellungstaste [06] oder der Rechts-Taste [08] zum nächsten Schritt.



- Verwenden Sie die Nach-oben- und Nach-unten-Tasten [07], um den Monat einzustellen und gehen Sie mit der Einstellungstaste [06] oder der Rechts-Taste [08] zum nächsten Schritt.
- Verwenden Sie die Nach-oben- und Nach-unten-Tasten [07], um den Tag einzustellen und gehen Sie mit der Einstellungstaste [06] oder der Rechts-Taste [08] zum nächsten Schritt.
- Stellen Sie mit der Nach-oben- und Nach-unten-Taste [07] die Stunde ein und gehen Sie mit der Einstellungstaste [06] oder der Rechtstaste [08] zum nächsten Schritt.
- Stellen Sie mit der Nach-oben- und Nach-unten-Taste [07] die Minuten ein und gehen Sie mit der Einstellungstaste [06] oder der Rechtstaste [08] zum nächsten Schritt.
- Wenn Sie die 12-Stunden-Anzeige gewählt haben, stellen Sie mit der Nach-oben- und Nach-unten-Taste [07] AM oder PM ein und gehen Sie mit der Einstellungstaste [06] oder der Rechts-Taste [08] zum nächsten Schritt.

__ SPRACHEINSTELLUNGEN

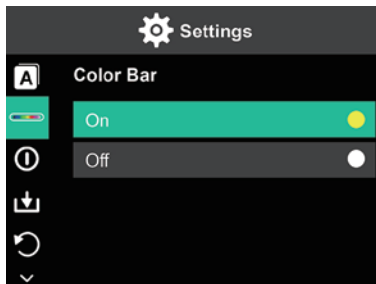
Sie können die Sprache auf dem Bildschirm einstellen.



- Nachdem Sie das Einstellungsmenü aufgerufen haben, navigieren Sie mit der Nach-oben- und Nach-unten-Taste [07] zu Sprache und drücken Sie Set [06].
- Wählen Sie mit der Nach-oben- und Nach-unten-Taste [07] die gewünschte Sprache und bestätigen Sie mit der Einstellungstaste [06].

__ FARBALKEN-EINSTELLUNG

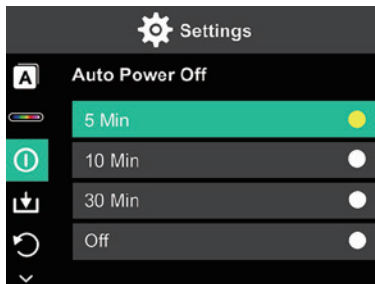
Wenn die Kamera aktiv ist, können Sie wählen, ob auf dem Bildschirm ein Farbbalken mit Mindest- und Höchstwerten angezeigt werden soll oder nicht.



- Nachdem Sie das Einstellungsmenü aufgerufen haben, navigieren Sie mit der Nach-oben- und Nach-unten-Taste [07] zu Farbbalken und drücken Sie Set [06].
- Wählen Sie mit der Nach-oben- und Nach-unten-Taste [07] aus, ob der Farbbalken sichtbar sein soll (ON) oder nicht (OFF) und bestätigen Sie mit der Einstellungstaste [06].

__AUTOMATISCHE ABSCHALTUNG

Um Batteriestrom zu sparen, können Sie festlegen, dass sich das Gerät nach einer gewissen Zeit der Inaktivität automatisch ausschaltet.

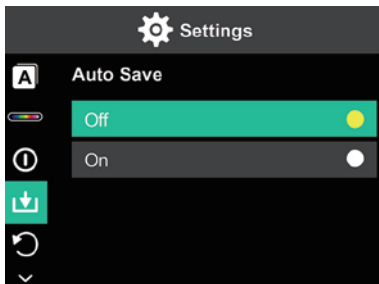


- Navigieren Sie nach dem Aufrufen des Einstellungsmenüs mit der Nach-oben- und Nach-unten-Taste [07] zu Automatisches Ausschalten und drücken Sie Set [06].
- Wählen Sie mit der Nach-oben- und Nach-unten-Taste [07] die Zeit aus, nach der sich das Gerät ausschaltet, oder um diese Funktion zu deaktivieren (AUS) und bestätigen Sie mit der Einstellungstaste [06].

__AUTOMATISCH SPEICHERN

Wenn Sie ein Foto aufnehmen, können Sie wählen, ob es automatisch gespeichert werden soll (EIN) oder ob Ihre Bestätigung erforderlich ist, bevor das Foto gespeichert wird (AUS).





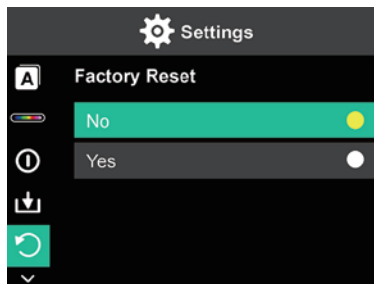
- Nachdem Sie das Einstellungsmenü aufgerufen haben, navigieren Sie mit der Nach-oben- und Nach-unten-Taste [07] zu Automatisch speichern und drücken Sie Set [06].
- Wählen Sie mit der Nach-oben- und Nach-unten-Taste [07] die Zeit aus, nach der sich das Gerät ausschaltet, oder um diese Funktion zu deaktivieren (AUS) und bestätigen Sie mit der Einstellungstaste [06].

HINWEIS

Es wird empfohlen, nicht mehr als 2000 Bilder zu speichern, um die Reaktionsgeschwindigkeit des Geräts nicht zu beeinträchtigen. Wenn die Anzahl der Bilder 2000 übersteigt, bereinigen Sie bitte rechtzeitig die SD-Karte.

ZURÜCKSETZEN AUF DIE WERKSEINSTELLUNGEN

Sie können die Werkseinstellungen jederzeit zurücksetzen.

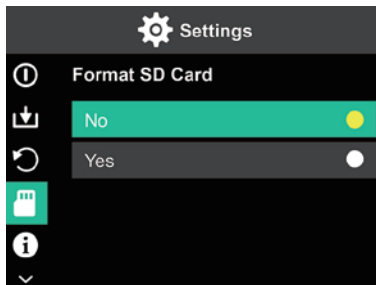


- Nachdem Sie das Einstellungsmenü aufgerufen haben, navigieren Sie mit der Nach-oben- und Nach-unten-Taste [07] zu Reset auf Werkseinstellungen und drücken Sie Einstellen [06].
- Wählen Sie mit der Nach-oben- und Nach-unten-Taste [07] die Option Ja (Reset auf Werkseinstellungen) oder Nein (kein Reset auf Werkseinstellungen) und bestätigen Sie mit der Einstellungstaste [06].

HINWEIS

Bitte verwenden Sie das Zurücksetzen auf die Werkseinstellungen mit Bedacht. Sobald das Zurücksetzen bestätigt wurde, gehen alle Informationen auf dem Gerät verloren!

— SD-KARTE FORMATIEREN



- Nachdem Sie das Einstellungsmenü aufgerufen haben, navigieren Sie mit der Nach-oben- und Nach-unten-Taste [07] zu SD-Karte formatieren und drücken Sie Set [06].
- Wählen Sie mit der Nach-oben- und Nach-unten-Taste [07] die Option Ja (SD-Karte formatieren) oder Nein (SD-Karte nicht formatieren) und bestätigen Sie mit der Einstellungstaste [06].



SPEZIFIKATIONEN

322.315 TEMPVIEWER 10800D	
Wärmebild-Pixel	10800 (120x90)
Spektrales Ansprechband	8~14µm
Sichtfeld	50° * 63.4°
Pixelgröße	17µm
Ausgabe-Bildrate	≤20Hz
NCV-Empfindlichkeit	<60mK
Betriebstemperatur	0 °C ~ +35 °C
Temperaturbereich	-20°C ~ 400°C
Genauigkeit:	-20°C ~ 0°C: ±5°C 0°C ~ 100°C: ±3°C 100°C ~ 400°C: ±5%
Messbarer Entfernungsbereich	0,5m ~ 1,2m
Farbpaletten	6
Alarm für hohe/niedrige Temperatur	
SENSOR Ungleichmäßigkeit	<5%
Größe	3,5 Zoll

322.315 TEMPVIEWER 10800D	
Displayauflösung	320x240
Auflösung bei sichtbarem Licht	640x480
Speicher	Externe MikroSD-Karte
Speicherplatz	SDRAM: 256Mbit + SPI NOR FLASH: 64Mbit
Kommunikationsschnittstelle	USB 2.0 (FS)
Strom	26650 Lithiumbatterie 5000mAh / 3,7V
Licht	Weißes Hochleistungs-LED
Schutzklasse	IP65
Betriebstemperatur	-10°C ~ +50 °C
Lagertemperatur	-40°C ~ +70 °C
Fallwiderstand	1,5m
Maße	238x95x85.5mm
Gewicht (mit eingelegter Batterie)	540g

EMISSIONSGRAD

Die Menge der von einem Objekt abgestrahlten Infrarotenergie ist proportional zur Temperatur des Objekts und der Fähigkeit des Materials, Energie abzustrahlen. Diese Fähigkeit wird als "Strahlungskoeffizient" oder "Emissionsgrad" bezeichnet. Der Emissionsgrad ist das Verhältnis der durchschnittlichen Emissionsleistung zu einem schwarzen Strahler bei gleicher Temperatur. Die Emission liegt bei Materialien zwischen 0,10 und 1,00. Materialien mit niedrigem Emissionsgrad ($<0,60$) geben wenig Energie ab, typischerweise für Materialien mit einer glänzenden, hellen Oberfläche (z.B. Metalle). Materialien mit hohem Emissionsgrad ($>0,90$) strahlen viel Energie ab, typischerweise für matte, dunkle Bereiche. Je niedriger der Emissionsgrad ist, desto schwieriger ist es, genau zu messen. (Sehen Sie sich die Emissionsgradtabelle an).

Die meisten (90% der typischen Anwendungen) organischen Materialien und lackierten oder oxidierten Oberflächen haben einen Emissionsgrad von 0,95 (im Gerät voreingestellt). Wenn Sie glänzende oder polierte Metalloberflächen messen, erhalten Sie ungenaue Messwerte.

Um dies auszugleichen, decken Sie die zu messende Oberfläche mit schwarzem Abdeckband ab. Warten Sie, bis das Band die gleiche Temperatur erreicht hat wie das darunter liegende Material. Messen Sie die Temperatur des Bands oder der gestrichenen Oberfläche.



EMISSIONSGRADTABELLE

KLEBEHAND	0,96
ALUMINIUMBLECH	0,09
ALUMINIUM, A3003 LEGIERUNG (OXIDIERT)	0,3
ALUMINIUM, A3003 LEGIERUNG (AUFGERAUT)	0,1 - 0,3
ALUMINIUM, SCHWARZ	0,95
ALUMINIUM, OXIDIERT	0,2 - 0,4
ASBEST	0,95
ASPHALT	0,90 - 0,98
ASPHALT, PFLASTER	0,93
ASPHALT, TARPAPIER	0,93
BASALT	0,7
MESSING, OXIDIERT	0,5
MESSING, POLIERT	0,3
STEIN	0,93 - 0,96
STEIN	0,75
KARAMIK	0,95
KOHLENSTOFF	0,8 - 0,9
GUSSEISEN	0,81
ZEMENT	0,96
KERAMIK	0,90 - 0,94
HOLZKOHLE (PULVER)	0,96
CHROMOXID	0,81
TON	0,95
GEWEBE	0,95
GEWEBE (SCHWARZ)	0,98
BETON	0,94 - 0,97
KUPFEROXID	0,78

KUPFERBLECH	0,06
KUPFER, ELEKTRISCHE ANSCHLUSSKLEMMEN	0,6
KUPFER, OXIDIERT	0,4 - 0,8
FERRO-NICKEL, STRAHLEN	0,3 - 0,6
FERRO-NICKEL, ELEKTROPOLITUR	0,15
FERRO-NICKEL, OXIDIERT	0,7 - 0,95
GLAS	0,85 - 0,95
GLAS, FIBERGLAS	0,75
GRAPHIT, NICHT OXIDIERT	0,7 - 0,8
KIESEL	0,95
GIPS	0,75
HASTELLOY	0,3 - 0,8
HAUT, MENSCH	0,98
EIS	0,95 - 0,99
EISENOXID	0,78 - 0,82
EISEN, GUSSSCHMELZE	0,2 - 0,3
EISEN, GUSS OXIDIERT	0,6 - 0,95
EISEN, GUSS PASSIVIERT	0,9
EISEN, GUSS NICHT OXIDIERT	0,2
EISEN, OXIDIERT	0,5 - 0,9
EISEN, ROST	0,5 - 0,7
LACK	0,80 - 0,95
LACK (MATT)	0,97
BLEI, OXIDIERT	0,2 - 0,6
BLEI, ANGERAUT	0,4
LEDER	0,75 - 0,80
KALKSTEIN	0,98
MARMOR	0,94
MOLYBDÄN, OXIDIERT	0,2 - 0,6

MÖRTEL	0,89 - 0,91
NICKEL, OXIDIERT	0,2 - 0,5
FARBE	0,9
PAPIER	0,70 - 0,99
PAPIER, WEISS	0,68
PAPIER, SCHWARZ	0,90
PUTZ	0,8 - 0,95
KUNSTSTOFFE	0,85 - 0,95
PLATIN, SCHWARZ	0,9
POLYCARBONAT	0,8
PVC KUNSTSTOFFE	0,93
GUMMI	0,85 - 0,97
ROST	0,8
SAND	0,9
SILIZIUMKARBID	0,9
SCHNEE	0,83
ERDE	0,90 - 0,98
EDELSTAHL	0,14
STAHL, KALT GEWALZT	0,7 - 0,9
STAHL, BODENBLECH	0,4 - 0,6
STAHL, POLIERTES BLECH	0,1
TEXTILIEN	0,70 - 0,95
HOLZ	0,9 - 0,95
WASSER, SALZWASSER	0,90 - 0,98
WASSER	0,67
HOLZ	0,85
ZINK, OXIDIERT	0,1
ZINK, GALVANISIERT	0,2 - 0,3





KONFORMITÄTSERKLÄRUNG

Futech (Belgien) erklärt auf eigene Verantwortung, dass dieses Gerät:

322.315 TEMPVIEWER 10800D

konform den Normen ist:

EN IEC 61326-1:2021,

EN IEC 61326-2-2:2021,

EN IEC 61000-3-2:2019+A1:2021,

EN 61000-3-3:2013+A1:2019+A2:2021,

gemäß den Bestimmungen der Richtlinie(n)

Elektromagnetische Verträglichkeit (EMC) Richtlinie
2014/30/EU.

Lier, Belgien,
den 18. Oktober 2023
Patrick WäUTERS

Mögliche Druckfehler sind vorbehalten. Die verwendeten Bilder sind nicht verbindlich. Alle Merkmale, Funktionen und sonstigen Produktspezifikationen können ohne Vorankündigung oder Verpflichtung geändert werden.



BENUTZERHANDBUCH

andere Sprachen:



DA DANSK



DE DEUTSCH



ES ESPAÑOL



ET EESTI KEEL



FI SUOMEN KIELI



FR FRANÇAIS



IS ÍSLENSKA



IT ITALIANO



NL NEDERLANDS



NO NORSK



PT PORTUGUÊS



SL SLOVENŠČINA



SV SVENSKA



-  Facebook
@futechtools
-  LinkedIn
futechtools
-  World Wide Web
futech-tools.com
-  YouTube
@futechtools