

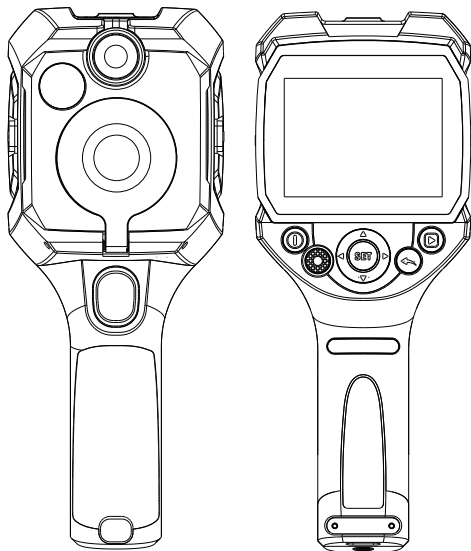
KÄYTTÖOPAS

FI SUOMI

322.315 TEMPVIEWER 10800D

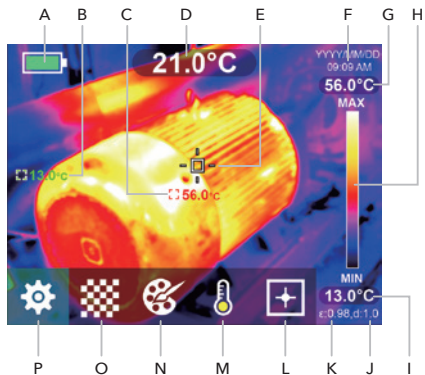
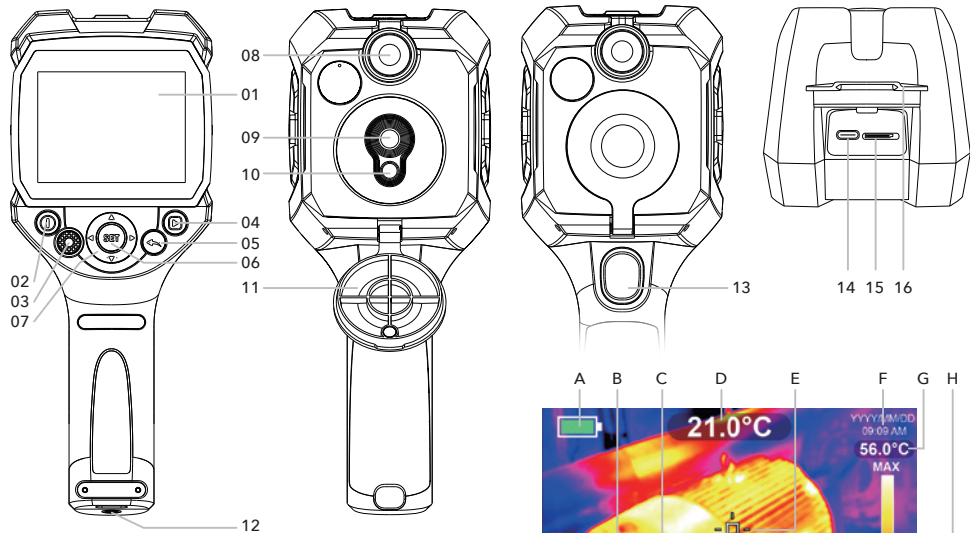
Haluatko lukea
oppaan omalla kielelläsi?

Katso takakansi



FUTECH
futech-tools.com

YLEISKUVAUS



■ KOTELO

- 01 3,5 tuuman näyttö
- 02 Virtapainike
- 03 LED-valopainike
- 04 Kuvamuisti
- 05 Peruutuspainike
- 06 Asetuspainike
- 07 Nuolipainike ylös/alas/vasemmalle/oikealle
- 08 LED-valaisin
- 09 Infrapunakamera
- 10 Näkyvän valon kamera
- 11 Kameran suojakansi
- 12 1/4" jalustakierre
- 13 Laukaisupainike
- 14 USB-liitäntä (C-tyyppinen)
- 15 MicroSD-muistikorttipaikka
- 16 Liitännän suojakansi

■ NÄYTTÖ

- A Akun tila
- B Minimilämpötila ja paikka
- C Maksimilämpötila ja paikka
- D Keskipisteen lämpötila
- E Keskipiste
- F Päivämäärä ja aika
- G Väripalkin maksimilämpötila
- H Väripalkki
- I Väripalkin minimilämpötila
- J Havaintojen etäisyysasetus
- J Havaintojen emissiivisyysasetus
- L Kursoriasetukset
- M Lämpötilayksikön asetukset
- L Väripaletti asetukset
- O Infrapunavalon /näkyvän valon sekoitusasetukset
- P Asetusvalikko

PIKAOPAS

| PAINIKE | NIMI | TOIMINTO | |
|---------|-----------------|---|---|
| 2 | Virtapainike | Pidä | Kytkee laitteen PÄÄLLE/POIS |
| 3 | LED-valopainike | 1. painallus 2. painallus 3. painallus ... | Kytkee valon PÄÄLLE 1. tehoasetukselle Kytkee 2. tehoasetuksen Kytkee valon POIS ... |
| 4 | Kuvamuisti | Paina | Näyttää tallennetut kuvat |
| 5 | Peruutuspainike | Paina | Peruutus |
| 6 | Asetuspainike | Paina | - Avaa asetusvalikon TAI - Vahvistaa valinnan |
| 13 | Laukaisupainike | Paina | Ottaa kuvan ja tallentaa sen muistiin |

TURVALLISUUS

Lue turvallisuusohjeet laitteen mukana toimitetusta erillisestä kirjasta.

Puhdista kotelo kostealla kankaalla tai miedolla saippuanesteellä. Älä käytä hankaavia aineita, isopropyylialkoholia tai liuotinaineita, kun puhdistat mittalaitteen suojakuoria, linssiä tai ikkunoita.

Älä käytä tätä tuotetta herkästi syttyissä tai räjähdysvaarallisissa ympäristöissä eikä syövyttäviä aineita, höyryä tai kosteutta sisältävissä tiloissa.

Lopeta tuotteen käyttö, jos se on vaurioitunut, pudonnut tai jos siihen on tehty mittaustulosten tarkkuutta heikentäviä muutoksia.



KÄYTTÖNOTTO

Irrota suojakalvat.

Litiumioniakku on asennettu paikalleen valmistajan toimesta. Varmista, että akku on ladattu täyteen.

AKKU JA LATURI

Laitteessa on 3,7 V 5 000 mAh:n litiumioniakku (tyyppi 26650). Voit ladata akun USB-liitännän (C-tyyppinen) [14] kautta mukana toimitetulla USB-kaapelilla, jonka toinen pää kytketään tietokoneeseen tai verkkovirtalähteeseen (hankittava erikseen).

HUOMAUTUS

Latauksen aikana laitteen sisäinen lämpötila nousee, mikä heikentää lämpötilamittausten tarkkuutta. Emme suosittele mittausten ottamista latauksen aikana tai heti sen jälkeen.

Akku on asennettu paikalleen valmistajan toimesta. Ota yhteys valtuutettuun asentajaan, jos se on vaihdettava uuteen.

KÄYTTÖ

Kytke laite PÄÄLLE/POIS painamalla virtapainiketta [02] yhtäjaksoisesti.

HUOMAUTUS

Virrankulutus voi nostaa laitteen sisäistä lämpötilaa. Varmistu mittaustarkkuudesta lämmittämällä laitetta noin 10 minuuttia ennen mittausta, jos laitetta ei ole käytetty pitkään aikaan.

■ MICROSD-MUISTIKORTIN ASETTAMINEN

Kuvien tallennus edellyttää MicroSD-muistikorttia.

- Aseta MicroSD-muistikortti MicroSD-muistikorttipaikkaan [15].

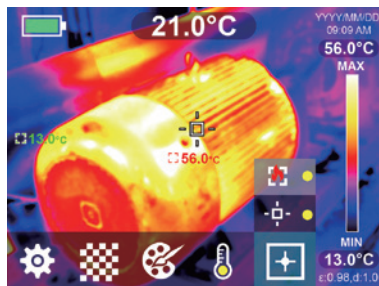
■ KUVAN TALLENTAMINEN

- Osoita laitteella pistettä, josta haluat tallentaa lämpökuvan.
- Vedä laukaisupainiketta [13].

Näytöllä näkyvä kuva tallennetaan. Näyttöön tulee viesti "SAVE OK".

■ KUVA-ASETUKSET


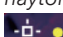
__ KURSORIASETUKSET



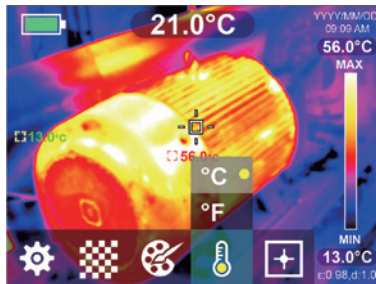
Voit muuttaa näytöllä näkyviä ilmaisimia.

- Avaa valikko painamalla asetuspainiketta [06].
- Siirry kursoriasetuksiin [L] vasen- tai oikea-nuolipainikkeella [07] ja paina asetuspainiketta [06].
- Siirry asetukseen jonka haluat aktivoida/passivoida ylös- tai alas-nuolipainikkeella [07] ja suorita aktivointi/passivointi painamalla asetuspainiketta [06].

Keltainen merkki osoittaa, että toiminto on aktiivinen.

-  *minimi- ja maksimilämpötila / paikka näytöllä*
-  *keskipiste näytöllä*

__ LÄMPÖTILAYKSIKÖN ASETUKSET



Laite voi ilmaista lämpötilan Celsius- tai Fahrenheit-asteina.

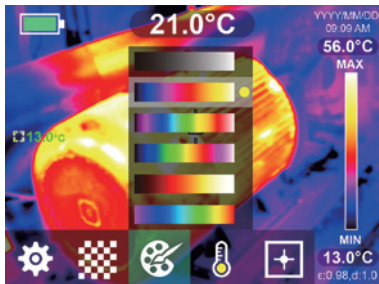
- Avaa valikko painamalla asetuspainiketta [06].
- Siirry lämpötilayksikön asetukseen [M] vasen- tai oikea-nuolipainikkeella [07] ja paina asetuspainiketta [06].
- Siirry ylös- tai alas-nuolipainikkeella [07] yksiköön, jota haluat käyttää.

Keltainen merkki osoittaa käytössä olevan yksiköasetuksen.

-  *Celsius*
-  *Fahrenheit*



__VÄRIPALETTIASETUKSET



Lämpökuvan esittämiseen on valittavissa 6 eri väripalettia.

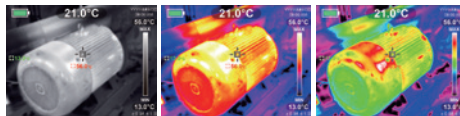
- Avaa valikko painamalla asetuspainiketta [06].
- Siirry väripalettiasetuksiin [N] vasen- tai oikea-nuolipainikkeella [07] ja paina asetuspainiketta [06].
- Siirry ylös- tai alas-nuolipainikkeella [07] väripalettiin, jota haluat käyttää.

Keltainen merkki osoittaa käytössä olevan väripaletin.

-  Kuuma valkoisena -tila
-  Rauta-tila
-  Lääkintähoito
-  Arktinen

-  Laava

-  Sateenkaari-tila



Kuuma valkoisena -tila

Rauta-tila Lääkintähoi-

to

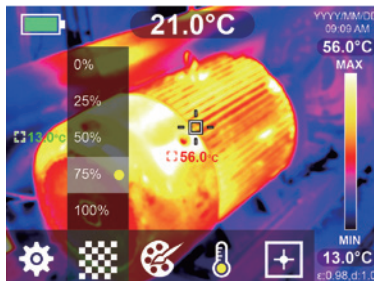


Arktinen

Laava

Sateenkaari-tila

INFRAPUNAVALON / NÄKYVÄN VALON __SEKOITUSASETUKSET

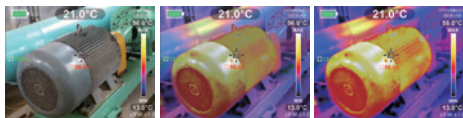


Laite voi näyttää sekä näkyvän kuvan että lämpökuvan tai molempien sekoituksen.

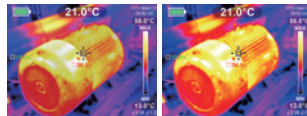
- Avaa valikko painamalla asetuspainiketta [06].
- Siirry infrapunavalon / näkyvän valon sekoitusasetuksiin [O] vasen- tai oikea-nuolipainikkeella [07] ja paina asetuspainiketta [06].
- Siirry ylös- tai alas-nuolipainikkeella [07] sekoitusasetukseen, jota haluat käyttää.

Keltainen merkki osoittaa käytössä olevan sekoituksen.

- 0% 0 % lämpökuvaa
- 25% 25 % lämpökuvaa
- 50% 50 % lämpökuvaa
- 75% 75 % lämpökuvaa
- 0% 100 % lämpökuvaa



0 % lämpökuvaa 25 % lämpökuvaa 50 % lämpökuvaa
100 % näkyvä kuva 75 % näkyvä kuva 50 % näkyvä kuva



75 % lämpökuvaa 100 % lämpökuvaa
25 % näkyvä kuva 0 % näkyvä kuva

■ LED-VALAISIN

Laitteessa on LED-valaisin [08].

- Aktivoi/passivoi LED-valaisin [08] painamalla LED-valopainiketta [03].

■ HUOMAUTUS

LED-valaisin kytkeytyy pois päältä automaattisesti 5 minuutin jatkuvan käytön jälkeen, jotta LED-valaisimen pitkäaikainen käyttö ei nostaisi laitteen sisälämpötilaa ja heikentäisi mittaus-tarkkuutta. Jos tarvitset valoa pidempään, sinun on kytkettävä se takaisin päälle.

■ ASETUKSET

- Avaa valikko painamalla asetuspainiketta [06].
- Avaa asetukset painamalla uudelleen asetuspainiketta [06].
- Muuta haluamaasi asetusta alla olevan kuvauksen mukaisesti.
- Sulje asetusvalikko painamalla peruutuspaini-



ketta [05] niin monta kertaa että valikko sulkeutuu ja kameran kuva palaa näyttöön.

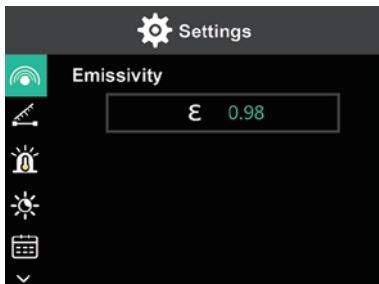
— EMISSIIVISYYS

Oikean emissiivisyyssasetuksen valinta on hyvin tärkeää lämpötilan mittaustarkkuuden takaimiseksi, sillä emissiivisyyssasetuksella on suuri vaikutus pintalämpötilan mittaustulokseen.

Voit asettaa emissiivisyyssarvoksi 0,01–0,99.

HUOMAUTUS

Jäljempänä tässä oppaassa on lisätietoja emissiivisyydestä ja luettelo tyypillisistä emissiivisyyssarvoista.



- Avaa asetusvalikko ja siirry emissiivisyyssasetukseen ylös- tai alas-nuolipainikkeella [07] ja

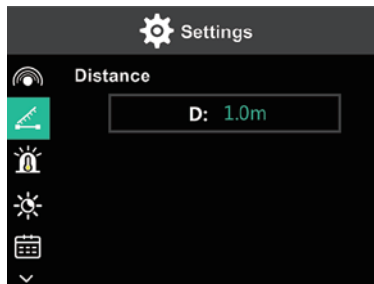
paina asetuspainiketta [06].

- Valitse haluamasi emissiivisyyssasetus ylös- ja alas-nuolipainikkeilla [07] ja vahvista asetuspainikkeella [06].

— ETÄISYYSASETUKSET

Lämpötilahavaintojen tarkkuus on korkeampi, kun asetat etäisyyden ennen havaintojen tekemistä.

Etäisyydeksi voidaan asettaa 0,10–9,0 metriä.



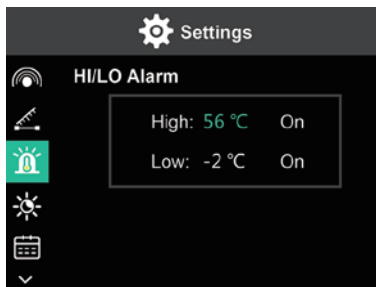
- Avaa asetusvalikko ja siirry etäisyyssasetukseen ylös- tai alas-nuolipainikkeella [07] ja paina asetuspainiketta [06].
- Valitse haluamasi etäisyyssasetus ylös- ja alas-nuolipainikkeilla [07] ja vahvista asetuspainikkeella [06].

__ LÄMPÖTILAHÄLYTYKSEN ASETUS

Jos asetat laitteeseen hälytysarvot ja aktivoit ne, näyttöön tulee viesti, kun arvot ylitetään.

Korkean lämpötilan hälytysarvoksi voidaan määrittää
40 °C - 400 °C.

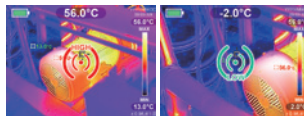
Matalan lämpötilan hälytysarvoksi voidaan määrittää
-20 °C - 40 °C.



- Avaa asetusvalikko, siirry kohtaan HI/LO Alarm ylös- tai alas-nuolipainikkeella [07] ja paina asetuspainiketta [06].
- Valitse haluamasi korkean lämpötilan hälytys kohdassa High temperature alarm ylös- ja alas-nuolipainikkeilla [07] ja siirry seuraavaan vaiheeseen asetuspainikkeella [06] tai oi-

kea-nuolipainikkeella [08].

- Valitse, haluatko kytkeä korkean lämpötilan hälytyksen päälle (ON) tai pois (OFF) ylös- ja alas-nuolipainikkeella [07] ja siirry seuraavaan vaiheeseen asetuspainikkeella [06] tai oikea-nuolipainikkeella [08].
- Valitse haluamasi matalan lämpötilan hälytys kohdassa High temperature alarm ylös- ja alas-nuolipainikkeilla [07] ja siirry seuraavaan vaiheeseen asetuspainikkeella [06] tai oikea-nuolipainikkeella [08].
- Valitse, haluatko kytkeä matalan lämpötilan hälytyksen päälle (ON) tai pois (OFF) ylös- ja alas-nuolipainikkeella [07] ja siirry seuraavaan vaiheeseen asetuspainikkeella [06] tai oikea-nuolipainikkeella [08].



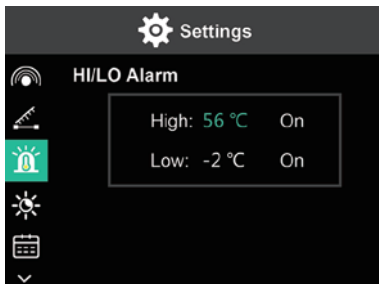
Korkea lämpötila

Matala lämpötila



__ NÄYTÖN KIRKKAUS

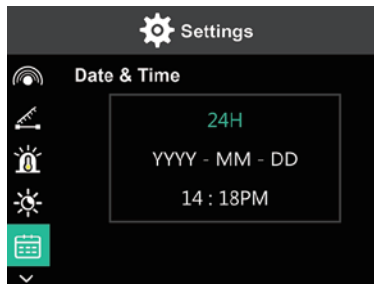
Näytön kirkkautta voidaan säätää.



- Avaa asetusvalikko, siirry kohtaan Brightness ylös- tai alas-nuolipainikkeella [07] ja paina asetuspainiketta [06].
- Valitse haluamasi etäisyysasetus ylös- ja alas-nuolipainikkeilla [07] ja vahvista asetuspainikkeella [06].

__ PÄIVÄMÄÄRÄN JA AJAN ASETUS

Voit muuttaa päivämäärän ja ajan asetusta.

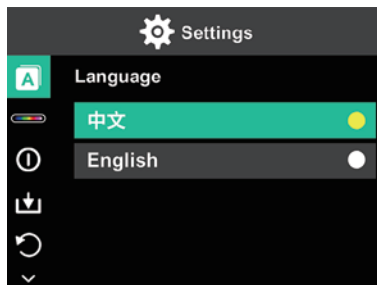


- Avaa asetusvalikko, siirry kohtaan Date & Time ylös- tai alas-nuolipainikkeella [07] ja paina asetuspainiketta [06].
- Valitse näyttötilaksi 12H tai 24H ylös- ja alas-nuolipainikkeilla [07] ja siirry seuraavaan vaiheeseen asetuspainikkeella [06] tai oikea-nuolipainikkeella [08].
- Aseta vuosiluku ylös- ja alas-nuolipainikkeilla [07] ja siirry seuraavaan vaiheeseen asetuspainikkeella [06] tai oikea-nuolipainikkeella [08].
- Aseta kuukausi ylös- ja alas-nuolipainikkeilla [07] ja siirry seuraavaan vaiheeseen asetuspainikkeella [06] tai oikea-nuolipainikkeella [08].

- Aseta päivä ylös- ja alas-nuolipainikkeilla [07] ja siirry seuraavaan vaiheeseen asetuspainikkeella [06] tai oikea-nuolipainikkeella [08].
- Aseta tunnit ylös- ja alas-nuolipainikkeilla [07] ja siirry seuraavaan vaiheeseen asetuspainikkeella [06] tai oikea-nuolipainikkeella [08].
- Aseta minuutit ylös- ja alas-nuolipainikkeilla [07] ja siirry seuraavaan vaiheeseen asetuspainikkeella [06] tai oikea-nuolipainikkeella [08].
- Jos valitsit 12H-näyttötilan, aseta AM tai PM ylös- ja alas-nuolipainikkeilla [07] ja siirry seuraavaan vaiheeseen asetuspainikkeella [06] tai oikea-nuolipainikkeella [08].

— KIELIASETUKSET

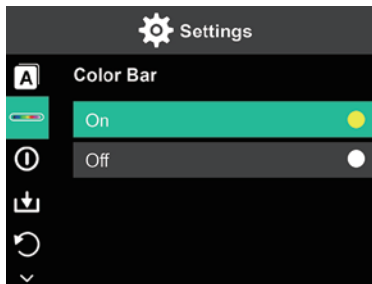
Voit muuttaa näytön kieliasetusta.



- Avaa asetussivusto, siirry kohtaan Language ylös- tai alas-nuolipainikkeella [07] ja paina asetuspainiketta [06].
- Valitse haluamasi kieli ylös- ja alas-nuolipainikkeilla [07] ja vahvasta asetuspainikkeella [06].

— VÄRIPALKIN ASETUS

Kun kamera on käytössä, voit valita, näkyykö näytössä väripalkki minimi- ja maksimiarvoilla vai ei.

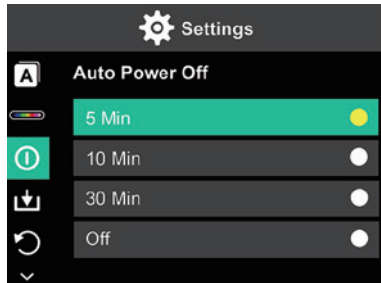


- Avaa asetussivusto, siirry kohtaan Color Bar ylös- tai alas-nuolipainikkeella [07] ja paina asetuspainiketta [06].
- Valitse, onko väripalkki näkyvässä (On) tai pois näkyvästä (Off) ylös- ja alas-nuolipainikkeilla [07] ja vahvasta asetuspainikkeella [06].

— AUTOMAATTINEN VIRRANKATKAISU



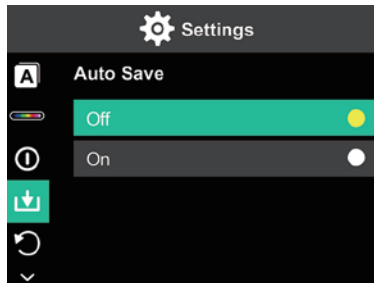
Akkuvirran säästämiseksi laite voidaan määrittää sammumaan automaattisesti, kun sitä ei käytetä.



- Avaa asetusvalikko, siirry kohtaan Auto Power Off ylös- tai alas-nuolipainikkeella [07] ja paina asetuspainiketta [06].
- Valitse ylös- ja alas-nuolipainikkeilla [07] haluamasi viive, jonka jälkeen laite sammuu, tai estä automaattinen sammutus (Off) ja vahvista asetuspainikkeella [06].

—AUTOMAATTINEN TALLENNUS

Kun otat kuvan, se tallennetaan automaattisesti, jos Auto Save on päällä (On), mutta erillinen vahvistus vaaditaan, jos toiminto on pois (Off).



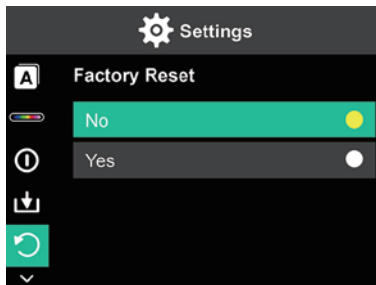
- Avaa asetusvalikko, siirry kohtaan Auto Save ylös- tai alas-nuolipainikkeella [07] ja paina asetuspainiketta [06].
- Valitse ylös- ja alas-nuolipainikkeilla [07] haluamasi viive, jonka jälkeen laite sammuu, tai estä automaattinen sammutus (Off) ja vahvista asetuspainikkeella [06].

HUOMAUTUS

Suosittelimme, ettei laitteelle tallenneta yli 2 000 kuvaa, jotta laitteen toiminta ei hidastuisi. Tyhjennä SD-muistikortti, jos tallennettuja kuvia on yli 2 000.

__ TEHDASASETUSTEN PALAUTUS

Voit suorittaa tehdasasetusten palautuksen milloin tahansa Factory Reset -toiminnolla.

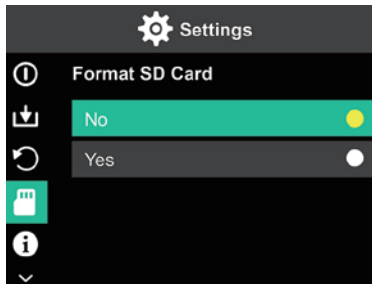


- Avaa asetusvalikko, siirry kohtaan Factory Reset ylös- tai alas-nuolipainikkeella [07] ja paina asetuspainiketta [06].
- Valitse Yes (tehdasasetusten palautus) tai No (ei tehdasasetusten palautusta) ylös- ja alas-nuolipainikkeilla [07] ja vahvista asetuspainikkeella [06].

HUOMAUTUS

Ole varovainen käyttäessäsi tehdasasetusten palautusta. Jos vahvistat toiminnon, kaikki laitteen tiedot poistetaan!

__ SD-MUISTIKORTIN ALUSTUS



- Avaa asetusvalikko, siirry kohtaan Format SD Card ylös- tai alas-nuolipainikkeella [07] ja paina asetuspainiketta [06].
- Valitse Yes (muistikortin alustus) tai No (ei muistikortin alustusta) ylös- ja alas-nuolipainikkeilla [07] ja vahvista asetuspainikkeella [06].



TEKNISET TIEDOT

| | 322.315 TEMPVIEWER 10800D |
|------------------------------------|---|
| Lämpökuvan kuvapisteeet | 10 800 (120x90) |
| Spektrikaista | 8~14 µm |
| Kuva-ala | 50° * 63,4° |
| Kuvapisteen koko | 17 µm |
| Lähdön kuvanopeus | ≤20 Hz |
| Lämpöherkkyys | <60 mK |
| Työskentely-ympäristön lämpötila | 0 °C ~ 35 °C |
| Lämpötila-alue | -20 °C ~ +400 °C |
| Tarkkuus: | -20 °C ~ 0 °C: ±5 °C 0 °C ~ 100 °C: ±3 °C 100 °C ~ 400 °C: ±5 % |
| Mittausetäisyys | 0,5 m ~ 1,2 m |
| Väripaletit | 6 |
| Korkean/matalan lämpötilan hälytys | |
| Anturipoikkeamat | <5 % |
| Koko | 3,5 tuumaa |

| | 322.315 TEMPVIEWER 10800D |
|------------------------|---|
| Näytön tarkkuus | 320x240 |
| Näkyvän valon tarkkuus | 640x480 |
| Ulkoinen muisti | Ulkoinen MicroSD-muistikortti |
| Sisäinen muisti | SDRAM: 256 Mt + SPI NOR FLASH: 64 Mt |
| Tiedonsiirtoyhteys | USB 2.0 (FS) |
| Virransyöttö | 26650-litiumakku 5 000 mAh / 3,7 V |
| Valaisin | Tehokas valkoinen LED-valaisin |
| Suojausluokka | IP65 |
| Käyttölämpötila | -10 °C ~ +50 °C |
| Varastointilämpötila | -40 °C ~ +70 °C |
| Pudotuskestävyys | 1,5 m |
| Mitat | 238x95x85,5 mm |
| Paino (akun kanssa) | 540 g |

EMISSIIVISYYS

Kohteesta säteilevän infrapunaenergian määrä on suoraan verrannollinen kohteen lämpötilaan ja materiaalin kykyyn säteillä energiaa. Tämä ominaisuus on nimeltään säteilykerroin tai emissiivisyys. Emissiivisyys on keskimääräisen säteilytehon suhde mustaan säteilijään samassa lämpötilassa. Materiaalien emissioarvon vaihteluväli on 0,10-1,00. Materiaalit, joiden emissiivisyys on matala (<0,60), säteilevät vain vähän energiaa, mikä on tyypillistä materiaaleille, joiden pinta on kiiltävä ja vaalea (esim. metallit). Materiaalit, joiden emissiivisyys on korkea (>0,90), säteilevät paljon energiaa, mikä on tyypillistä mattapintaisille ja tummille alueille. Mitä alhaisempi emissiivisyys, sitä vaikeampi sitä on mitata tarkasti. (Katso emissiivisyystaulukko).

Suurimmalla osalla (90 % tyypillisistä kohteista) orgaanisista materiaaleista ja maalatuista tai hapettuneista pinnoista emissiivisyysarvo on 0,95 (laitteen perusasetus). Kiiltävien tai kiillotettujen pintojen mittaus tuottaa epätarkkoja lukemia.

Jos haluat mitata kiiltävän pinnan lämpötilan, peitä mitattava kohta mattamustaksi maalatulla maalarinteipillä. Odota hetki, jotta teipin lämpötila tasoittuu perusmateriaalin tasolle. Mittaa teipin tai maalatun pinnan lämpötila.



EMISSIIVISYSTAULUKKO

| | |
|------------------------------------|-------------|
| TEIPPI | 0,96 |
| ALUMIINILEVY | 0,09 |
| ALUMIINI, A3003-SEOS (HAPETTUNUT) | 0,3 |
| ALUMIINI, A3003-SEOS (KARHENNETTU) | 0,1 - 0,3 |
| ALUMIINI, MUSTA | 0,95 |
| ALUMIINI, HAPETTUNUT | 0,2 - 0,4 |
| ASBESTI | 0,95 |
| ASFALTTI | 0,90 - 0,98 |
| ASFALTTI, JALKAKÄYTÄVÄ | 0,93 |
| ASFALTTI, BITUMIPAPERI | 0,93 |
| BASALTTI | 0,7 |
| MESSINKI, HAPETTUNUT | 0,5 |
| MESSINKI, KIILLOTETTU | 0,3 |
| TIILI | 0,93 - 0,96 |
| TIILI | 0,75 |
| KERAMIikka | 0,95 |
| HIILIKUITU | 0,8 - 0,9 |
| VALURAUTA | 0,81 |
| SEMENTTI | 0,96 |
| KERAAMISET OSAT | 0,90 - 0,94 |
| HIILI (JAUHE) | 0,96 |
| KROMIOKSIDIT | 0,81 |
| SAVI | 0,95 |
| KANGAS | 0,95 |
| KANGAS (MUSTA) | 0,98 |
| BETONI | 0,94 - 0,97 |
| KUPARIOKSIDIT | 0,78 |

| | |
|--------------------------------|-------------|
| KUPARILEVY | 0,06 |
| KUPARI, SÄHKÖKYTKENTÄRIMAT | 0,6 |
| KUPARI, HAPETTUNUT | 0,4 - 0,8 |
| FERRONIKKELI, HIEKKAPUHALLETTU | 0,3 - 0,6 |
| FERRONIKKELI, SÄHKÖKIILLOTETTU | 0,15 |
| FERRONIKKELI, HAPETTUNUT | 0,7 - 0,95 |
| LASI | 0,85 - 0,95 |
| LASI, LASIKUITU | 0,75 |
| GRAFIITTI, HAPETTUMATON | 0,7 - 0,8 |
| SORA | 0,95 |
| KIPSI | 0,75 |
| HASTELLOY | 0,3 - 0,8 |
| IHO, IHMINEN | 0,98 |
| JÄÄ | 0,95 - 0,99 |
| RAUTAOKSIDIT | 0,78 - 0,82 |
| RAUTA, VALU, SULA | 0,2 - 0,3 |
| RAUTA, VALU HAPETTUNUT | 0,6 - 0,95 |
| RAUTA, VALU PASSIVOITU | 0,9 |
| RAUTA, VALU HAPETTUMATON | 0,2 |
| RAUTA, HAPETTUNUT | 0,5 - 0,9 |
| RAUTA, RUOSTE | 0,5 - 0,7 |
| LAKKA | 0,80 - 0,95 |
| LAKKA (MATTA) | 0,97 |
| LYIJY, HAPETTUNUT | 0,2 - 0,6 |
| LYIJY, KARHENNETTU | 0,4 |
| NAHKA | 0,75 - 0,80 |
| KALKKIKIVI | 0,98 |
| MARMORI | 0,94 |

| | |
|--------------------------------|-------------|
| MOLYBDEENI, HAPETTUNUT | 0,2 - 0,6 |
| MUURAUSSLAASTI | 0,89 - 0,91 |
| NIKKELI, HAPETTUNUT | 0,2 - 0,5 |
| MAALI | 0,9 |
| PAPERI | 0,70 - 0,99 |
| PAPERI, VALKOINEN | 0,68 |
| PAPERI, MUSTA | 0,90 |
| RAPPAUS | 0,8 - 0,95 |
| MUOVIT | 0,85 - 0,95 |
| PLATINA, MUSTA | 0,9 |
| POLYKARBONAATTI | 0,8 |
| PVC-MUOVI | 0,93 |
| KUMI | 0,85 - 0,97 |
| RUOSTE | 0,8 |
| HIEKKA | 0,9 |
| PIIKARBIDI | 0,9 |
| LUMI | 0,83 |
| MULTA/MAA-AINES | 0,90 - 0,98 |
| RUOSTUMATON TERÄS | 0,14 |
| TERÄS, KYLMÄVALSSATTU | 0,7 - 0,9 |
| TERÄS, KARHENNETTU LEVYMETALLI | 0,4 - 0,6 |
| TERÄS, KIILLOTETTU LEVYMETALLI | 0,1 |
| TEKSTIILIT | 0,70 - 0,95 |
| SAHATAVARA | 0,9 - 0,95 |
| VESI, MERIVESI | 0,90 - 0,98 |
| VESI | 0,67 |
| PUU | 0,85 |
| SINKKI, HAPETTUNUT | 0,1 |
| SINKKI, GALVANOITU | 0,2 - 0,3 |





VAATIMUSTENMUKAISUUSVAKUUTUS

Futech (Belgium) vakuuttaa ja vastaa, että tämä laite:

- 322.315 Tempviewer 10800D

täyttää seuraavien standardien vaatimukset:

EN IEC 61326-1:2021,

EN IEC 61326-2-2:2021,

EN IEC 61000-3-2:2019+A1:2021,

EN 61000-3-3:2013+A1:2019+A2:2021,

seuraavan direktiivin/direktiivien ehtojen mukaisesti:

EMC-direktiivi 2014/30/EU.

Lier, Belgia,

18. lokakuuta 2023

Patrick Wäüters

Oikeudet mahdollisiin painovirheisiin pidätetään. Kuvissa voi olla epätarkkuuksia. Kaikki ominaisuudet, toiminnot ja muut tuotetiedot voivat muuttua erikseen ilmoittamatta ilman velvoitetta.



KÄYTTÖOPAS

muut kielet:



DA DANSK



DE DEUTSCH



ES ESPAÑOL



ET EESTI KEEL



FI SUOMEN KIELI



FR FRANÇAIS



IS ÍSLENSKA



IT ITALIANO



NL NEDERLANDS



NO NORSK



PT PORTUGUÊS



SL SLOVENŠČINA



SV SVENSKA



-  Facebook
@futechtools
-  LinkedIn
futechtools
-  World Wide Web
futech-tools.com
-  YouTube
@futechtools