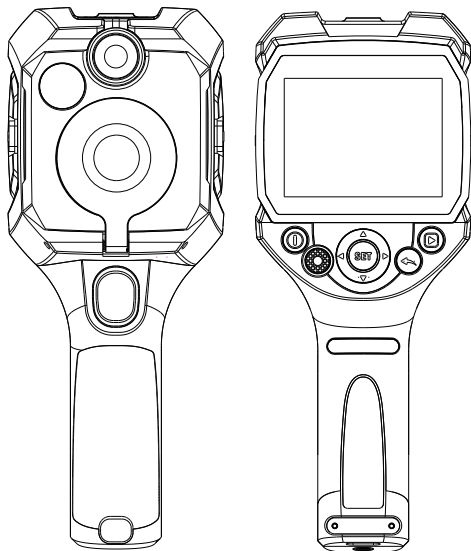


HANDBÓK NOTANDA

322.315 TEMPVIEWER 10800D



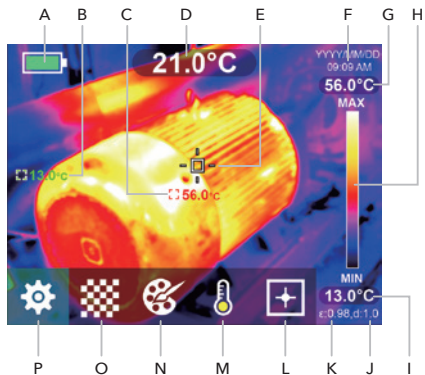
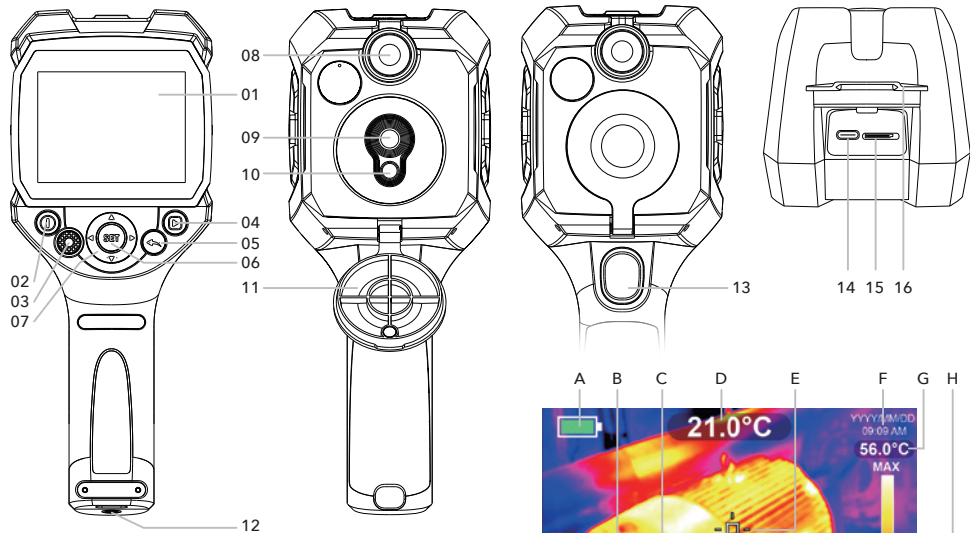
IS ÍSLENSKA

Þarftu handbók
á öðru tungumáli?

Skoðaðu bakkápuna



FUTECH
futech-tools.com



■ HÚS

- 01 3,5 tommu skjár
- 02 KVEIKJA/SLÖKKVA hnappur
- 03 LED ljóshnappur
- 04 Myndaminni
- 05 Til baka
- 06 Stillinghnappur
- 07 Upp/niður/vinstri/hægri hnappur
- 08 Vasaljós
- 09 Innrauð myndavél
- 10 Myndavél fyrir sýnilegt ljós
- 11 Myndavélarlok
- 12 1/4" stæði fyrir þrífót
- 13 Myndatökugikkur
- 14 USB tengi (Type C)
- 15 Micro SD kortarauf
- 16 Lok yfir innstungur

■ SKJÁR

- A Hleðsla rafhlöðu
- B Lág. hiti og staðsetning
- B Hám. hiti og staðsetning
- D Hitastig miðpunkts
- E Miðpunktur
- F Dagsetning og tími
- G Hám. hiti litastiku
- H Litastika
- I Lág. hiti litastiku
- J Stíllt greiningarfjarlægð
- K Stíllt eðlisgeislun
- L Valkostir fyrir bendil
- M Valkostir fyrir hitastigseiningar
- N Valkostir fyrir liti
- O Valkostir fyrir innrautt/sýnilegt ljós
- P Stillingavalmynd

STUTTUR LEIÐARVÍSIR

HNAPPUR	HEITI	ADGERÐ	
2	Kveikja/slökkva hnappur	Halda niðri	Kveikt/slökkt á tækinu
3	LED ljóshnappur	Ýtt 1 sinni Ýtt 2 sinnum Ýtt 3 sinnum ...	Kveikt á vasaljósi, 1 hringur Skipt í 2 hringi Slökkt á vasaljósi ...
4	Myndaminni	Ýta	Sýnir vistaðar myndir
5	Til baka	Ýta	Til baka
6	Stillihnappur	Ýta	- Opnar stillingavalmynd EÐA - Stillir valinn valkost
13	Myndatökugikkur	Ýta	Taka og vista mynd

ÖRYGGI

Lestu öryggisleiðbeiningarnar í bæklingnum sem fylgir með tækinu.

Notaðu rakan klút eða mildan sápulög til að þrifa hús tækisins. Ekki nota slípiefni, ísóprópýl alkóhól eða leysiefni til að þrifa hús tækisins, linsuna eða skjáina.

Ekki nota tækið í eldfimu, sprengifimu, röku eða ætandi umhverfi eða í mikilli gufu.

Hættu að nota tækið ef það er skemmt, ef það datt eða ef því var breytt, til að forðast ónákvæmar mælingar.



NOTKUN Í FYRSTA SKIPTI

Taktu allar hlífðarfilmur af.

Framleiðandinn sér um uppsetningu li-ion rafhlöðunnar: Gættu þess að rafhlaðan sé fullhlaðin.

RAFHLAÐA OG HLEÐSLUTÆKI

Þetta tæki virkar með 3,7V 5000mAh LI-ION hleðslurafhlöðu (gerð 26650). Til að hlaða rafhlöðuna er hægt að setja meðfylgjandi USB snúru eða AC millistykki (fylgir ekki með) í samband við USB innstunguna (Type C) [14].

ATHUGASEMD

Tækið hitnar þegar það er í hleðslu, sem veldur ónákvæmum mælinum. Ekki er ráðlegt að mæla með tækinu þegar það er í hleðslu eða rétt eftir það.

Framleiðandinn sér um uppsetningu rafhlöðunnar: Hafðu samband við viðurkenndan tæknimann ef það þarf að skipta um rafhlöðuna.

NOTKUN

Haltu niðri aflhnappinum [02] til að kveikja/slökka á tækinu.

ATHUGASEMD

Orkunotkun getur hækkað hitann inni í tækinu. Til að tryggja nákvæmni mælinga skal hita upp tækið í u.þ.b. 10 mínútur áður en mæling er gerð ef tækið hefur ekki verið notað í langan tíma.

■ UPPSETNING Á MICRO SD KORTI

Nauðsynlegt er að hafa Micro SD kort til að vista myndir.

- Settu Micro SD kortið í Micro SD kortaraufina [15].

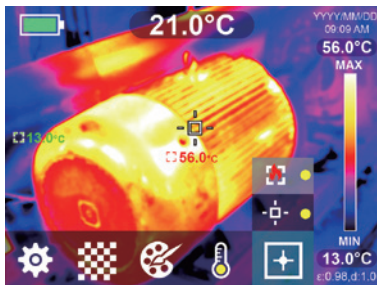
■ MYND VISTUÐ

- Beindu tækinu að staðnum sem þú vilt taka hitamynd af
- Taktu í myndatökugikkinn [13].

Myndin sem birtist á skjánum verður vistuð. „SAVE OK“ birtist á skjánum:

■ MYNDASTILLINGAR



__ VALKOSTIR FYRIR BENDIL



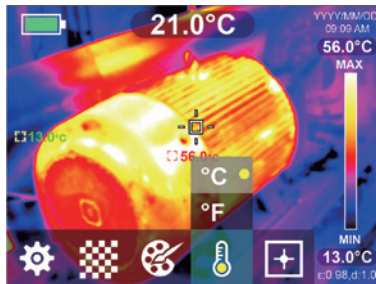
Hægt er að breyta vísunum á skjánum.

- Ýttu á Set hnappinn [06] til að opna valmyndina
- Flettu í valkosti fyrir bendil [L] með því að nota vinstri eða hægri örvahnappinn [07] og ýttu á Set [06]
- Flettu að valkostinum sem þú vilt kveikja eða slökkva á, með því að nota upp og niður örvahnappana [07] og ýttu á Set [06] til að kveikja eða slökkva.

Guli punkturinn merkir að aðgerðin sé virk.

-  lágm. og hámm. hitastig / staðsetning á skjánum
-  miðpunktur á skjánum

__ VALKOSTIR FYRIR HITASTIGSEININGAR



Tækið getur sýnt hitastig í Celsius eða Fahrenheit.

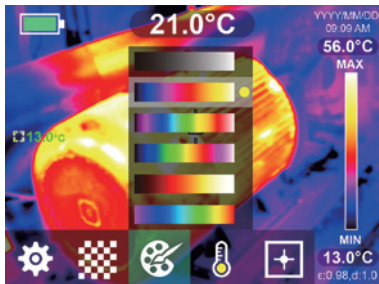
- Ýttu á Set hnappinn [06] til að opna valmyndina
- Flettu í valkosti fyrir hitastigseiningar [M] með því að nota vinstri eða hægri örvahnappinn [07] og ýttu á Set [06]
- Flettu að einingunni sem þú vilt nota með því að nota upp og niður örvahnappana [07]

Guli punkturinn sýnir hvaða aðgerð er virk.

-  Celsius
-  Fahrenheit








— VALKOSTIR FYRIR LITI

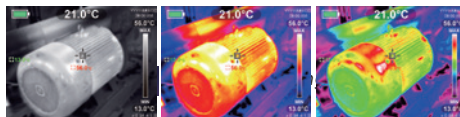


Til eru 6 ólíkar litastillingar til að sýna hitamyndina.

- Ýttu á Set hnappinn [06] til að opna valmyndina
- Flettu í valkosti fyrir liti [N] með því að nota vinstri eða hægri örvahnappinn [07] og ýttu á Set [06]
- Flettu að litastillingunni sem þú vilt nota með því að nota upp og niður örvahnappana [07]

Guli punkturinn sýnir hvaða litastilling er notuð.

-  Svarhvít stilling
-  Járnstilling
-  Læknismeðferð
-  Heimskaut
-  Hraun



Svarhvít stilling

Járnstilling

Lækningameðferð

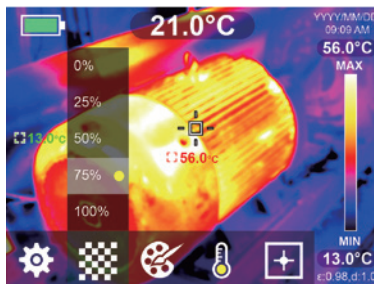


Heimskaut

Hraun

Regnbogastilling

— VALKOSTIR FYRIR INNRAUTT/SÝNILEGT LJÓS



Tækið getur sýnt myndir með sýnilegu ljósi og hitamyndir, eða blöndu af hvoru tveggja.

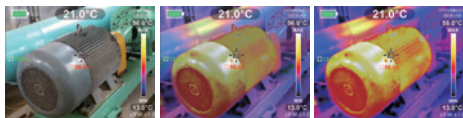
- Ýttu á Set hnappinn [06] til að opna valmyndina
- Flettu í valkosti fyrir innrautt/sýnilegt ljós [O]

með því að nota vinstri eða hægri örvahnappinn [07] og ýttu á Set [06]

- Flettu að blöndunni sem þú vilt nota með því að nota upp og niður örvahnappana [07]

Guli punkturinn sýnir hvaða blanda er notuð.

- 0% 0% hitamynd
- 25% 25% hitamynd
- 50% 50% hitamynd
- 75% 75% hitamynd
- 0% 100% hitamynd



0% hitamynd

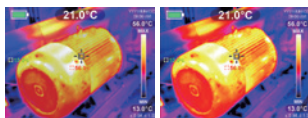
100% sýnilegt ljós

25% hitamynd

75% sýnilegt ljós

50% hitamynd

50% sýnilegt ljós



75% hitamynd

25% sýnilegt ljós

100% hitamynd

0% sýnilegt ljós

■ LED LJÓS

Tækið er með LED vasaljós [08].

- Kveiktu eða slökktu á LED vasaljósinu [08] með því að ýta á LED ljóshnappinn [03].

■ ATHUGASEMD

Til að koma í veg fyrir að LED ljósið hækki hitann í tækinu og breyti mælingánákvæmninni mun LED ljósið slökkva á sér sjálfkrafa eftir að hafa lýst stöðugt í 5 mínútur. Ef þú vilt nota ljósið lengur þarftu að kveikja á því aftur.

■ STILLINGAR

- Ýttu á Set hnappinn [06] til að opna valmyndina
- Ýttu á Set hnappinn [06] aftur til að fara í stillingarnar
- Breyttu stillingunni sem þú vilt eins og lýst er í skrefunum hér fyrir neðan
- Lokaðu stillingavalmyndinni með því að ýta á til baka hnappinn [05] eins oft og þarf til að loka valmyndinni alveg og myndin frá myndavélinni sést aftur.

— EÐLISGEISLUN

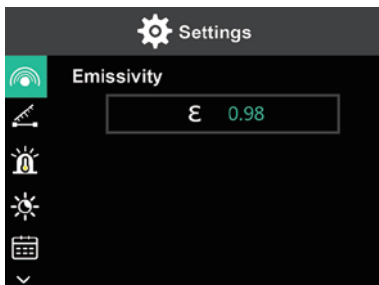
Það er mjög mikilvægt að velja rétta eðlisgeislun til að fá nákvæma hitamælingu, þar sem eðlisgeislun hefur mikil áhrif á hitastig mælda yfirborðsins.



Hægt er að stilla eðlisgeislun frá 0,01 til 0,99.

ATHUGASEMD

Finna má frekari upplýsingar um eðlisgeislun og stuttan lista með eðlisgeislunargildum seinna í þessari handbók.

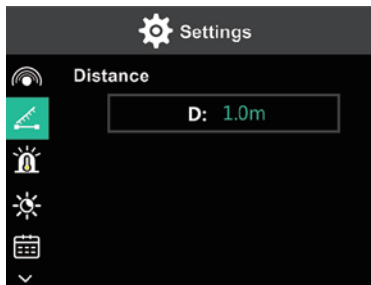


- Farðu í stillingavalmyndina og flettu síðan að „Emissivity“ með því að nota upp og niður örvahnappana [07] og ýttu á Set [06].
- Notaðu upp og niður örvahnappana [07] til að velja eðlisgeislunina sem þú þarft og staðfestu með Set hnappinum [06].

__ FJARLÆGÐARSTILLINGAR

Með því að stilla fjarlægðina fyrir mælingu er hægt að fá enn nákvæmari hitamælingu.

Hægt er að stilla fjarlægðina frá 0,10 til 9,0 metra.



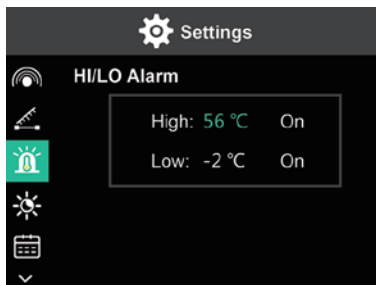
- Farðu í stillingavalmyndina og flettu síðan að „Distance“ með því að nota upp og niður örvahnappana [07] og ýttu á Set [06].
- Notaðu upp og niður örvahnappana [07] til að velja birtustigið sem þú þarft og staðfestu með Set hnappinum [06].

— HITASTIGSVIÐVÖRUN

Ef þú stillir viðvörunargildi í tækinu og kveikir á þeim birtast skilaboð á skjánum þegar mælingin fer yfir þessi gildi.

Hægt er að stilla hitastigsviðvörun frá 40°C til 400°C.

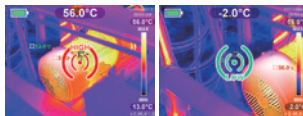
Hægt er að stilla lághitaviðvörun frá -20°C til 40°C.



- Farðu í stillingavalmyndina og flettu síðan að „HI/LO Alarm“ með því að nota upp og niður örvahnappana [07] og ýttu á Set [06].
- Notaðu upp og niður örvahnappana [07] til að velja hitastigsviðvörunina sem þú vilt og farðu í næsta skref með Set hnappinum [06] eða hægri örvahnappinum [08].
- Notaðu upp og niður örvahnappana [07] til að

velja hvort þú viljir sýna hitastigsviðvörunina (ON) eða ekki (OFF) og farðu í næsta skref með Set hnappinum [06] eða hægri örvahnappinum [08].

- Notaðu upp og niður örvahnappana [07] til að velja lághitaviðvörunina sem þú vilt og farðu í næsta skref með Set hnappinum [06] eða hægri örvahnappinum [08].
- Notaðu upp og niður örvahnappana [07] til að velja hvort þú viljir sýna lághitaviðvörunina (ON) eða ekki (OFF) og farðu í næsta skref með Set hnappinum [06] eða hægri örvahnappinum [08].



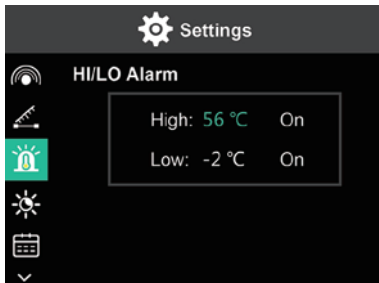
Hár hiti

Lágur hiti



__ BIRTUSTIG SKJÁS

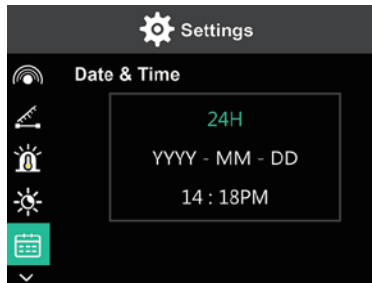
Hægt er að stilla birtustig skjásins



- Farðu í stillingavalmyndina og flettu síðan að birtustigi með því að nota upp og niður örvahnappana [07] og ýttu á Set [06].
- Notaðu upp og niður örvahnappana [07] til að velja birtustigið sem þú þarft og staðfestu með Set hnappinum [06].

__ STILLING Á DAGSETNINGU OG TÍMA

Hægt er að stilla dagsetninguna og tímann.

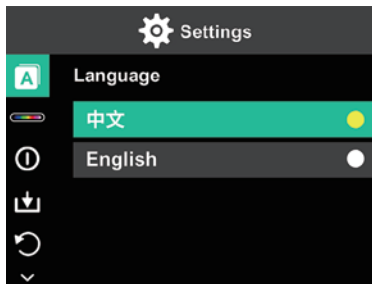


- Farðu í stillingavalmyndina og flettu síðan að „Date & Time“ með því að nota upp og niður örvahnappana [07] og ýttu á Set [06].
- Notaðu upp og niður örvahnappana [07] til að velja á milli 12H eða 24H og farðu í næsta skref með Set hnappinum [06] eða hægri örvahnappinum [08].
- Notaðu upp og niður örvahnappana [07] til að stilla árið og farðu í næsta skref með Set hnappinum [06] eða hægri örvahnappinum [08].
- Notaðu upp og niður örvahnappana [07] til að stilla mánuðinn og farðu í næsta skref með Set hnappinum [06] eða hægri örvahnappinum [08].

- Notaðu upp og niður örvahnappana [07] til að stilla daginn og farðu í næsta skref með Set hnappinum [06] eða hægri örvahnappinum [08].
- Notaðu upp og niður örvahnappana [07] til að stilla klukku tímann og farðu í næsta skref með Set hnappinum [06] eða hægri örvahnappinum [08].
- Notaðu upp og niður örvahnappana [07] til að stilla mínúturnar og farðu í næsta skref með Set hnappinum [06] eða hægri örvahnappinum [08].
- Ef þú valdir 12H skaltu nota upp og niður örvahnappana [07] til að stilla AM eða PM og farðu í næsta skref með Set hnappinum [06] eða hægri örvahnappinum [08].

__ TUNGUMÁLASTILLINGAR

Hægt er að stilla tungumálið á skjánum.

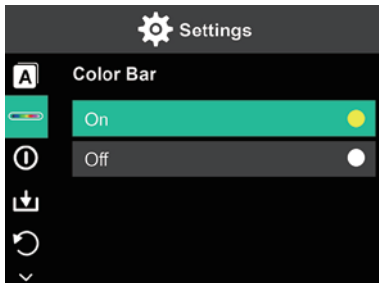


- Farðu í stillingavalmyndina og flettu síðan að „Language“ með því að nota upp og niður örvahnappana [07] og ýttu á Set [06].
- Notaðu upp og niður örvahnappana [07] til að velja tungumálið sem þú vilt og staðfestu með Set hnappinum [06].

__ STILLING Á LITASTIKU

Þegar kveikt er á myndavélinni geturðu valið um að sýna litastiku á skjánum með lágmarks og hámarksgildi eða ekki.

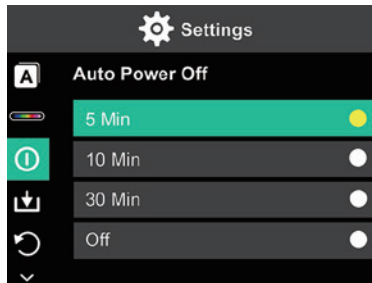




- Farðu í stillingavalmyndina og flettu síðan að „Color Bar“ með því að nota upp og niður örvahnappana [07] og ýttu á Set [06].
- Notaðu upp og niður örvahnappana [07] til að velja hvort litastíkan eigi að sjást (ON) eða ekki (OFF) og staðfestu með Set hnappinum [06].

— SJÁLFVIRK SLÖKKVUN

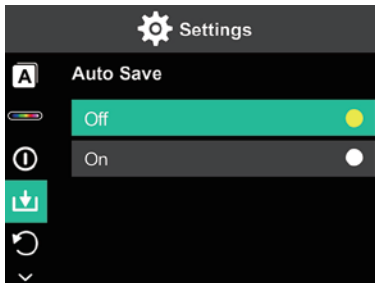
Til að spara rafhlöðuna geturðu valið að láta tækið slökkva sjálfkrafa á sér eftir tiltekinn tíma án virkni.



- Farðu í stillingavalmyndina og flettu síðan að „Auto Power Off“ með því að nota upp og niður örvahnappana [07] og ýttu á Set [06].
- Notaðu upp og niður örvahnappana [07] til að velja hvort þú viljir kveikja á sjálfvirkri vistun mynda (ON) eða ekki (OFF) og staðfestu með Set hnappinum [06].

— SJÁLFVIRK VISTUN

Þegar þú tekur mynd geturðu valið hvort eigi að vista hana sjálfkrafa (ON) eða hvort þörf sé á staðfestingu frá þér áður en myndin er vistuð (OFF).



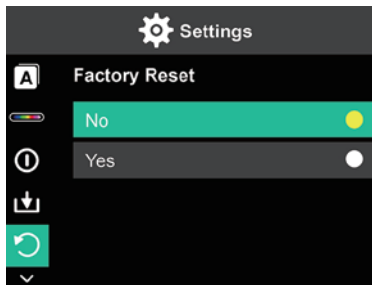
- Farðu í stillingavalmyndina og flettu síðan að „Auto Save“ með því að nota upp og niður örvahnappana [07] og ýttu á Set [06].
- Notaðu upp og niður örvahnappana [07] til að velja hvort þú viljir kveikja á sjálfvirkri vistun mynda (ON) eða ekki (OFF) og staðfestu með Set hnappinum [06].

ATHUGASEMD

Ráðlagt er að vista ekki fleiri en 2000 myndir til að skerða ekki viðbragðshraða tækisins. Þegar myndafjöldinn fer yfir 2000 þarf að hreinsa úr minninu í SD kortinu.

__ VERKSMÍÐJUSTILLING

Þú getur stillt aftur á verksmiðjustillingu hvenær sem er.

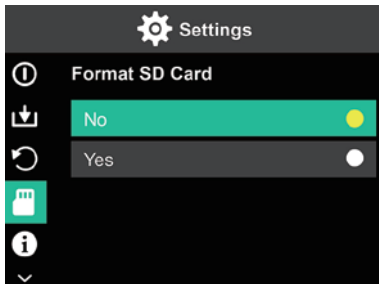


- Farðu í stillingavalmyndina og flettu síðan að „Factory Reset“ með því að nota upp og niður örvahnappana [07] og ýttu á Set [06].
- Notaðu upp og niður örvahnappana [07] til að velja „Yes“ (verksmiðjustilling) eða „No“ (engin verksmiðjustilling) og staðfestu með Set hnappinum [06].

ATHUGASEMD

Notaðu verksmiðjustillinguna með aðgát. Þegar endurstillingin er staðfest glatast allar upplýsingar í tækinu!





- Farðu í stillingavalmyndina og flettu síðan að „Format SD Card“ með því að nota upp og niður örvahnappana [07] og ýttu á Set [06].
- Notaðu upp og niður örvahnappana [07] til að velja „Yes“ (forsníða SD kort) eða „No“ (ekki forsníða SD kort) og staðfestu með Set hnappinum [06].

	322.315 TEMPVIEWER 10800D
Pixlar hitamyndar	10800 (120x90)
Litrófssvið	8~14µm
Sjónsvið	50° * 63,4°
Stærð pixla	17µm
Rammtíðni frálags	≤20Hz
Hitanæmni	<60mK
Hitastig notkunarumhverfis	0°C ~ 35°C
Hitasvið	-20°C ~ 400°C
Nákvæmni:	-20°C ~ 0°C: ±5°C 0°C ~ 100°C: ±3°C 100°C ~ 400°C: ±5%
Mælanleg fjarlægð	0,5m ~ 1,2m
Litapalettur	6
Viðvörðun fyrir háan/lágan hita	
Frávik skynjara	<5%
Stærð	3,5 tommur
Skjúpplausn	320x240
Upplausn sýnilegs ljóss	640x480
Minni	Ytra MicroSD kort
Geymsluminni	SDRAM: 256Mbit + SPI NOR FLASH: 64Mbit
Samskiptaviðmót	USB 2.0 (FS)
Afl	26650 litþíumrafhlaða 5000mAh / 3,7V
Ljós	Hvitt LED

	322.315 TEMPVIEWER 10800D
Verndarflokkur	IP65
Hitastig við notkun	-10°C ~ 50°C
Hitastig við geymslu	-40°C ~ 70°C
Fallþol	1,5m
Mál	238x95x85,5mm
Þyngd (með rafhlöðu)	540g

EÐLISGEISLUN

Magn innrauðrar orku sem hlutur geislar frá sér er í réttu hlutfalli við hitastig hlutarins og getu hlutarins til að geisla frá sér orku. Þessi geta kallast „geislunarstuðull“ eða „eðlisgeislun“. Geislun er hlutfall geislunarorku á móti geislun svarts hlutar við sama hitastig. Eðlisgeislun fyrir efni er á milli 0,10 og 1,00. Efni með lága eðlisgeislun (<0,60) geisla frá sér lítilli orku, yfirleitt er um að ræða efni með glansandi, ljóst yfirborð (t.d. málma). Efni með háa eðlisgeislun (>0,90) geisla frá sér mikilli orku, yfirleitt er um að ræða mött, dökk efni. Því lægri sem eðlisgeislunin er, því erfiðara er að mæla hana nákvæmlega. (Sjá töflu yfir eðlisgeislun).

Flest (yfirleitt 90% fyrir eðlilega notkun) lífræn efni og máluð eða oxuð yfirborð eru með 0,95 eðlisgeislun (forstillt í tækinu). Ónákvæmar mælingar verða yfirleitt þegar glansandi eða fægt málmýfirborð er mælt.

Til að koma í veg fyrir það má hylja yfirborðið sem á að mæla með málningarlímbandi eða þunnu lagi af svartri málningu. Láttu límbandið ná sama hitastigi og efnið undir því. Mældu hitastig límbandsins eða málaða yfirborðsins.



TAFLA FYR EDLISGEISLUN

LÍMBAND	0,96
ÁLPLATA	0,09
ÁL, A3003 BLANDA (OXUÐ)	0,3
ÁL, A3003 BLANDA (GRÓF)	0,1 - 0,3
ÁL, SVART	0,95
ÁL, OXAD	0,2 - 0,4
ASBEST	0,95
MALBIK	0,90 - 0,98
MALBIK, GANGSTÉTT	0,93
MALBIK, TJÖRUPAPPI	0,93
BASALT	0,7
LÁTÚN, OXAD	0,5
LÁTÚN, FÆGT	0,3
MÜRSTEINN	0,93 - 0,96
MÜRSTEINN	0,75
KERAMIK	0,95
KOLEFNI	0,8 - 0,9
STEYPUJÁRN	0,81
SEMENT	0,96
KERAMIK	0,90 - 0,94
KOL (DUFT)	0,96
KRÓMOXÍÐ	0,81
LEIR	0,95
KLÆDI	0,95
KLÆDI (SVART)	0,98
STEYPA	0,94 - 0,97
KOPAROXÍÐ	0,78
KOPARPLATA	0,06

KOPAR, RAFSKAUTSBLOKKIR	0,6
KOPAR, OXADUR	0,4 - 0,8
JÁRN-NIKKEL, SVARFBLÁSTUR	0,3 - 0,6
JÁRN-NIKKEL, RAFFÚSSUN	0,15
JÁRN-NIKKEL, OXAD	0,7 - 0,95
GLER	0,85 - 0,95
GLER, TREFJAGLER	0,75
GRAFÍT, ÓOXAD	0,7 - 0,8
MÖL	0,95
GIFS	0,75
HASTELLOY	0,3 - 0,8
HÚÐ, MENN	0,98
ÍS	0,95 - 0,99
JÁRNOXÍÐ	0,78 - 0,82
JÁRN, BRÁÐIÐ STEYPUJÁRN	0,2 - 0,3
JÁRN, OXAD STEYPUJÁRN	0,6 - 0,95
JÁRN, ÓVIRKJAD STEYPUJÁRN	0,9
JÁRN, ÓOXAD STEYPUJÁRN	0,2
JÁRN, OXAD	0,5 - 0,9
JÁRN, RYÐ	0,5 - 0,7
LAKK	0,80 - 0,95
LAKK (MATT)	0,97
BLÝ, OXAD	0,2 - 0,6
BLÝ, GRÓFT	0,4
LEDUR	0,75 - 0,80
KALKSTEINN	0,98
MARMARI	0,94
MOLYBDEN, OXAD	0,2 - 0,6
MÚRHÚÐ	0,89 - 0,91

NIKKEL, OXAD	0,2 - 0,5
MÁLNING	0,9
PAPPÍR	0,70 - 0,99
PAPPÍR, HVÍTUR	0,68
PAPPÍR, SVARTUR	0,90
GIFSHÚÐ	0,8 - 0,95
PLAST	0,85 - 0,95
PLATÍNA, SVÖRT	0,9
PÓLÝKARBÓNAT	0,8
PVC PLAST	0,93
GÚMMÍ	0,85 - 0,97
RYÐ	0,8
SANDUR	0,9
SÍLÍKONKARBÍÐ	0,9
SNJÓR	0,83
JARÐVEGUR/MOLD	0,90 - 0,98
RYÐFRÍTT STÁL	0,14
STÁL, KALDVALSAÐ	0,7 - 0,9
STÁL, SLÍPUÐ PLATA	0,4 - 0,6
STÁL, FÆGD PLATA	0,1
VEFNAÐUR	0,70 - 0,95
TIMBUR	0,9 - 0,95
VATN, SJÓVATN	0,90 - 0,98
VATN	0,67
VIÐUR	0,85
ZINK, OXAD	0,1
ZINK, GALVANÍSERAD	0,2 - 0,3





SAMRÆMISYFIRLÝSING

Futech (Belgíu) lýsir því yfir á eigin ábyrgð að þetta tæki:

- 322.315 Tempviewer 10800D

uppfyllir ákvæði eftirfarandi staðla

EN IEC 61326-1:2021,

EN IEC 61326-2-2:2021,

EN IEC 61000-3-2:2019+A1:2021,

EN 61000-3-3:2013+A1:2019+A2:2021,

samkvæmt ákvæðum tilskipunar:

Tilskipun um rafsegulsamhæfi 2014/30/EU.

Lier, Belgíu,

18. október 2023

Patrick Waüters

Prentvillur eru mögulegar. Myndir eru mögulega ekki fullkomlega nákvæmar.

Allir eiginleikar, virkni og önnur tæknilysing vörunnar eru háð breytingum án fyrirvara eða ábyrgðar.



HANDBÓK NOTANDA

önnur tungumál:



DA DANSK



DE DEUTSCH



ES ESPAÑOL



ET EESTI KEEL



FI SUOMEN KIELI



FR FRANÇAIS



IS ÍSLENSKA



IT ITALIANO



NL NEDERLANDS



NO NORSK



PT PORTUGUÊS



SL SLOVENŠČINA



SV SVENSKA



-  Facebook @futechtools
-  LinkedIn futechtools
-  World Wide Web futech-tools.com
-  YouTube @futechtools